



Päiväys 22.8.2023

Dnro
LPR/796/10.02.02/2022

JOUTSENON KESKUSTAAJAMAN OSAYLEISKAAVAN 2030 PÄIVITYS - PALOASEMA

LUONNOS- JA EHDOTUSVAIHEIDEN VUOROVAIKUTUSRAPORTTI



Sisällys

TIIVISTELMÄ KAAVAPROSESSIN KULUSTA.....	3
Aloitusvaihe	3
Luonnosvaihe	3
Ehdotusvaihe	3
Kaavan hyväksyminen	4
OSALLISTUMIS- JA ARVIOINTISUUNNITELMA.....	5
Lausunnot osallistumis- ja arviointisuunnitelmasta	5
Mielipiteet osallistumis- ja arviointisuunnitelmasta	9
OSAYLEISKAVALUONNOS	12
Lausunnot osayleiskaavaluonnoksesta	12
Mielipiteet osayleiskaavaluonnoksesta.....	16
SAAPUNEET LAUSUNNOT	21

TIIVISTELMÄ KAAVAPROSESSIN KULUSTA

Aloitusvaihe

Veteraanikadun alueen osayleiskaavan päivityksen vireilletulosta on ilmoitettu lehtikuulutuksella kaupungin virallisessa ilmoituslehdessä Etelä-Saimaassa 17.8.2022 ja Joutseno-lehdessä 18.8.2022. Osallistumis- ja arviointisuunnitelma (OAS) on ollut nähtävillä mielipiteiden keräämistä ja lausuntojen antamista varten 19.8.–12.9.2022. Vireilletulosta ja nähtävilläolosta on tiedotettu kaava-alueen ja sen lähialueen maanomistajia.

OAS pidetään MRL:n 62 §:n ja 63 §:n mukaisesti nähtävillä 19.8.2022 alkaen koko kaavaproessin ajan. Osallistumis- ja arviointisuunnitelmasta on saatu yhteensä 11 lausuntoa ja 1 mielipide.

Aloitusvaiheen yleisötilaisuus on järjestetty 30.8.2022 Joutseno-talolla yhdessä rinnakkain laadittavan Veteraanikadun asemakaavan muutoksen kanssa. Tilaisuudessa on kerrottu kaavamuutosten tavoitteista, lähtökohdista sekä paloasemahankkeesta.

Aloitusvaiheen viranomaisneuvottelu (MRL 66 §) on pidetty 15.9.2022. Viranomaisneuvottelun muistio osayleiskaavan liitteenä (liite 3).

Luonnosvaihe

Osayleiskaavaluonnoksen aineistot sekä kaavaan liittyvä valmisteluaineisto on pidetty nähtävillä 17.11–9.12.2022 Lappeenrannan kaupungin asiakaspalvelukeskus Winkissä (Villimiehenkatu 1, 1. kerros) sekä kaupungin internet-sivulla www.lappeenranta.fi/kaavoitus.

MRA 30 §:n mukaisen luonnosvaiheen nähtävilläolon aikana kaavaluonnoksesta on pyydetty lausunnot suunnittelussa osallisena olevilta viranomaisilta ja kaupungin hallintokunnilta. Lisäksi lähialueella asuvia maanomistajia ja vuokralaisia informoitiin henkilökohtaisilla kirjeillä. Osayleiskaavaluonnoksesta on saatu 12 lausuntoa ja kaksi mielipidettä.

Luonnosvaiheen asukastilaisuus on pidetty 23.11.2022 Joutsenon koululla yhdessä rinnakkain laadittavan Veteraanikadun asemakaavan muutoksen kanssa. Tilaisuudessa on esitelty kaavaluonnokset sekä kerrottu paloaseman hankkeesta.

Kaikista merkittävistä osayleiskaavatyön vaiheista tiedotetaan kaupungin verkkosivuilla, kaupungin ilmoitustaululla kaupungintalolla sekä kaupungin virallisessa ilmoituslehdessä Etelä-Saimaassa ja Joutseno-lehdessä.

Aloitusvaiheen viranomaisneuvottelu on pidetty 15.9.2023.

Alkuperäisiä mielipiteitä ei ole liitetty vuorovaikutusraporttiin henkilötietojen suojaamisen vuoksi. Alkuperäisiin mielipiteisiin voi halutessaan tutustua soittamalla Lappeenrannan kaupunkisuunnitteluun ja osoittaa tiedustelut kaavasuunnittelija Tiia Sillgrenille.

Ehdotusvaihe

Osayleiskaavaehdotus, OAS- ja kaavaluonnosvaiheessa saadut lausunnot ja mielipiteet sekä niihin laaditut vastineet on käsitelty kaupunkikehityslautakunnassa 14.6.2023 (§ 185), jonka jälkeen kaupunginhallitus on hyväksynyt kaavaehdotuksen ja asettanut sen MRA 19 §:n mukaisesti nähtävillä 19.6.2023 (§ 276). Ehdotus on ollut nähtävillä 29.6.–18.8.2023

Lappeenrannan kaupungin asiakaspalvelupiste Winkissä ja kaupungin verkkosivuilla (MRL 62 §, MRA 19 §). Osayleiskaavaehdotuksesta on saatu kaksi lausuntoa, joissa ei ollut huomautettavaa. Muistutuksia ei jätetty. Kaavaehdotusvaiheessa saadut lausunnot on lisätty vuorovaikutusraporttiin.

Ehdotusvaiheen viranomaisneuvottelua ei ole ollut tarpeen järjestää.

Kaavan hyväksyminen

Kaupunginhallitus käsittelee osayleiskaavaehdotuksen ja siitä saadut muistutukset ja lausunnot niihin laadittuine vastineineen. Tämän jälkeen kaavan käsittelee kaupunginvaltuusto, joka hyväksyy kaavan.

Kaupunginvaltuuston hyväksymispäätöksestä tiedotetaan MRL 67 §:n mukaisesti niitä kunnan jäseniä sekä muistutuksen tekijöitä, jotka kaavan nähtävillä ollessa ovat sitä kirjallisesti pyytäneet ja samalla ilmoittaneet osoitteensa. Kaupunginvaltuuston päätöksestä on mahdollista valittaa Itä-Suomen hallinto-oikeuteen ja edelleen korkeimpaan hallinto-oikeuteen. Tavoitteena on, että osayleiskaava hyväksytään syksyllä 2023.

OSALLISTUMIS- JA ARVIOINTISUUNNITELMA

NÄHTÄVILLÄOLOAIKA 19.8.–12.9.2022.

12 lausuntoa ja 1 mielipide

Lausunnot osallistumis- ja arviointisuunnitelmasta

1. Kaakkois-Suomen elinkeino-, liikenne- ja ympäristökeskuksen lausunto

Lausunto koskee sekä osayleiskaavaa että asemakaavaa.

- a) Paloaseman toimintoja ajatellen täytyy huomioida alueen ja Veteraaninkadun yleinen liikenne siitä näkökulmasta, että hälytysajoon lähtevät ajoneuvot pystyvät liittymään liikenteeseen viivytystä.
- b) Tiehankkeessa nimeltä "Vt6:n parantaminen nelikaistaisena tienä välillä Ahvenlampi-Mansikkala, Joutseno, Imatra" on määritetty nyt käsillä olevan rampin (R2) kohdassa suoja-alueen etäisyydeksi 20 metriä. Suoja-alue mitataan ajoradan keskilinjasta. Rampin kaarteeseen jälkeen jatkuvalla ajoradalle on määritetty lähimmän ajoradan keskilinjasta mitattuna 30 metrin etäisyys suoja-alueeksi. Tarkennuksena suoja-alue on siis mitattu ajoradan keskilinjasta, eikä vieressä olevalta kiihdytyskaistalta. Kaakkois-Suomen ELY-keskuksella ei ole tällä hetkellä tiedossa rampin tai valtatieen leventämistarpeita ko. kohdassa. Edellä mainittujen suoja-alueiden määreet huomioiden Liikenne ja infrastruktuuri -vastuualueella ei ole huomautettavaa. Jatkossa valtatie 6 muuttuessa statukseltaan moottoriliikennetieksi suoja-alue tulee olemaan lakisääteisesti 50 metriä lähimmän ajoradan keskilinjasta mitattuna"
- c) Nyt käsillä olevassa OAS vaiheessa ei ole tiedossa millaisia muutoksia liikeraKENNUSTEN korttelialueelle on tulossa eikä sen mahdollisia vaikutuksia alueen liikenteeseen. Liikenne ja infrastruktuuri -vastuualue muistuttaa molempien kiinteistöjen osalta, että maantien suoja-alueelle ei saa sijoittaa mitään rakennelmia. Kaavamuutosalueen itäisemmän kiinteistön (Liiketoiminta) kohdalla on suoja-alueen etäisyys 30 metriä lähimmän ajoradan keskilinjasta mitattuna. Moottoriliikenneteillä suoja-alue on lakisääteisesti 50 metriä lähimmän ajoradan keskilinjasta mitattuna.
- d) Kaavamuutosalue sijoittuu Joutsenonkankaan 1E-luokan pohjavesialueelle. Joutsenonkankaan pohjavesialue on osa I Salpausselän reunamuodostumaa sekä siihen liittyneitä laaja-alaisia deltamuodostumia. Kaava-alueen välittömässä läheisyydessä ei sijaitse ELY-keskuksen tiedossa olevia pohjavedestä suoraan riippuvaisia pintavesi- tai maaekosysteemejä. Kaavamuutosalue sijainnee vedenjakaja-alueella ja pohjaveden virtaussuunta on todennäköisesti pohjoiseen tai kaakkoon. Pohjavesi sijaitsee lähistöllä olevien pohjavesiputkien perusteella maanpinnasta katsottuna noin 17–20 metrin syvyydellä.
- e) Joutsenonkankaan pohjavesialueella sijaitsee Lappeenrannan Lämpövoima Oy:n Ilottulan, Puslamäen, Peräsuonniityn ja Haukilahden vedenottamot sekä Ahvenlammen varavedenottamo. Vedenottamoista lähimpänä sijaitsee Ahvenlammen vedenottamo kaava-alueen länsipuolella noin 1,4 kilometrin etäisyy-

dellä yleiskaavan suunnittelualueelta ja 1,8 kilometrin etäisyydellä asemakaavan suunnittelualueelta. Kaavamuutosalue ei sijaitse vedenottamoiden suoja-alueella.

- f) Joutsenonkankaan pohjavesialueen kemiallinen tila on arvioitu huonoksi ja määrällinen tila hyväksi. Vesienhoidossa (Vuoksen vesienhoitoalueen vesienhoitosuunnitelma vuosille 2022–2027 sekä Kaakkois-Suomen vesienhoidon toimenpideohjelma vuosille 2022–2027) Joutsenonkankaan pohjavesialue on arvioitu riskialueeksi. Pohjavesialueen tilaa heikentävät aineet ovat VOC-yhdisteet (klooratut hiilivedyt), torjunta-aineet, kloridi, MTBE ja metallit (Pb, Co, Cr, Cu, Ni, Zn, As, Cd).
- g) Kaavatyössä, kaavamääräyksissä ja kaavan vaikutusten arvioinnissa tulee huomioida pohjavesialue, pohjaveden suojelutavoite, ja vesienhoidon tavoitteet. Vesienhoidon tavoitteena on saada pohjavesimuodostumat hyvään tilaan, säilyttää hyvä tila ja ehkäistä pilaavien sekä muiden vaarallisten aineiden pääsy pohjavesiin.
- h) Kaavassa on hyvä huomioida, että pohjavesialueella hulevesien kokoamiseen, käsittelyyn ja johtamiseen tulee kiinnittää asianmukaista huomiota.
- i) Osallistumis- ja arviointisuunnitelmissa on todettu, että olemassa olevia luontoselvityksiä tarvittaessa päivitetään. Voimassa olevat kaavat ovat sen verran vanhoja, että luontoselvitysten päivittäminen on todennäköisesti tarpeen. Kaavojen aikataulu on tiukka. Se voi aiheuttaa haasteita luontoselvitysten oikea-aikaiselle päivittämiselle, mikäli kenttätöitä ei ole jo tehty.
- j) Paloaseman sijoittaminen hyvien liikenneyhteyksien varrelle tukee pelastustoimen nopeaa toimintavalmiutta. Osallistumis- ja arviointisuunnitelman perusteella kaavatyössä tullaan huomioimaan valtakunnalliset alueidenkäyttötavoitteet sekä selvittämään kaavan vaikutuksia riittävällä tavalla. Kaakkois-Suomen ELY-keskus ottaa kantaa kaavaratkaisuihin myöhemmin kaavaprosessin aikana.

Kaupunkisuunnittelun vastine

- a) Kaavatyössä ja toimintojen suunnittelussa on huomioitu hälytysajoneuvojen liittyminen liikenteeseen viivytyksettä.
- b) - c) Yleisen tien suoja-alueen on huomioitu yleiskaavassa, joka ohjaa asemakaavoitusta, yleisissä määräyksissä ja asemakaavatasolla suunnittelussa.
- d) - f) Merkitään tiedoksi.
- g) Kaavatyössä, määräyksissä ja vaikutusten arvioinnissa on huomioitu pohjavesialue, pohjaveden suojelutavoite sekä vesienhoidon tavoitteet.
- h) Kaavatyössä on huomioitu hulevesiin liittyvät asiat kaupungin hulevesien hallinnan ohjelman mukaisesti.
- i) Luontoselvitys on päivitetty. Maastokäynnit on toteutettu vuoden 2022 kesällä ja raportti on valmistunut syyskuussa 2022.
- j) Ok.

2. Etelä-Karjalan museon lausunto

- a) Suunnittelualueelta ei tunneta arkeologisia kohteita. Historiallisen asutuksen osalta suunnittelualueen sijainti Salpausselän päälle ei ole otollinen ja 1800-luvun pitäjänkartaston mukaan alue on ollut metsää, samoin vielä vuoden 1939 ilmakuvassa. Laserkeilausaineiston perusteella suunnittelualueella ei ole anomalioita, joita olisi syytä pitää arkeologisina kohteina. Museolla ei ole huomautettavaa osallistumis- ja arviointisuunnitelmasta arkeologisen kulttuuriperinnön osalta.
- b) Suunnittelualueella ei ole sellaisia huomioon otettavia rakennusperintökohteita tai kulttuurimaisemia, joihin kaavamuutokset vaikuttaisivat. Museolla ei ole huomautettavaa OAS:sta rakennetun kulttuuriympäristön osalta.

Kaupunkisuunnittelun vastine

- a) ja b) Ok.

3. Lappeenrannan seudun ympäristötoimen ympäristöterveyden lausunto

Ei huomautettavaa.

4. Lappeenrannan seudun ympäristötoimen ympäristönsuojelun lausunto

- a) Kaavan vaikutuksia arvioidaan riittävän laajasti.
- b) Vaikutusten arvioinnissa on kiinnitettävä huomioita erityisesti pohjavesivaikutuksiin, koska alue on 1E-luokan pohjavesialuetta.
- c) Meluvaikutusten arviointi tulee ulottaa läheiselle asuinalueelle. Meluvaikutukset tulee arvioida suunnittelualueen toiminnallisen liikenteen sekä VT6:n liikenteen yhteisvaikutuksena.

Kaupunkisuunnittelun vastine

- a) OK.
- b) Vaikutusten arvioinnissa huomioidaan vaikutuksen pohjaveteen sekä pohjaveden suojelutavoitteet.
- c) Meluvaikutusten arvioinnissa huomioidaan läheiset asuinalueet, ja arvioinnissa huomioidaan toiminnallinen liikenne sekä VT6:n ja rautatien liikenne.

5. Lappeenrannan kaupungin elinvoima ja kaupunkikehitys toimiala, Maaomaisuuden hallinta -vastuualueen lausunto

Ei huomautettavaa.

6. Lappeenrannan kaupungin elinvoima ja kaupunkikehitys toimiala, Kadut ja ympäristö -vastuualueen lausunto

Ei huomautettavaa.

7. Lappeenrannan elinvoiman ja kaupunkikehityksen toimiala, Rakennusvalvonnan lausunto

Ei huomautettavaa.

8. Lappeenrannan energiaverkot Oy:n lausunto

- a) Kaavamuutosalueella sijaitsee paineviemäri. Paineviemäriä tarvitsee varata kaavassa kuusi metriä leveä rasitealue. Lappeenrannan Energiaverkot pyytää huomioimaan, että kaavamuutosalueelle on rakennettuna vesihuollon liittymät. Rakennettu vesiliittymä on 110M, jonka syöttö on yhdestä suunnasta. Rakennettu vesiliittymä ei täytä palovesiasemanvaatimuksia. Vesihuollon reitit on esitetty liitteessä 1.
- b) Lappeenrannan Energiaverkoilla kulkee kaava-alueella myös pienjännitteistä sähkönjakeluverkostoa liitteen 2 mukaisesti. Kaava-alueella kulkeville kaapeleille tulisi varata kaavassa 3 m leveä johtorasite. Mikäli kaapeleita joudutaan siirtämään rakennettavien rakennusten tieltä, perimme siirrosta aiheutuneet kustannukset siirron tilaajalta.

Kaupunkisuunnittelun vastine

- a) Kaavatyön edetessä tehdään yhteistyötä energiaverkkojen kanssa. Yleiskaavalla ratkotaan alueiden käyttö ja mahdollistetaan paloaseman sijoittuminen alueelle. Vesihuollon liittymät ja rasitteet huomioidaan tarkemmassa asemakaavan suunnitteluvaiheessa.
- b) Kaapeli ja sen vaatima rasite huomioidaan tarkemmassa asemakaavan suunnittelun vaiheessa. Yleiskaavalla ratkotaan alueiden käyttö ja mahdollistetaan paloaseman sijoittuminen alueelle.

9. Lappeenrannan kaupungin vanhusneuvoston lausunto

Kaavan päivittäminen on tärkeää, jotta mahdollistetaan palveluverkon kehittäminen ja palvelujen saatavuuden parantaminen sekä uuden paloaseman rakentamisen. Uusi paloasema palvelee hyvin Suur-Saimaan aluetta vaara - ja onnettomuustilanteissa.

Kaupunkisuunnittelun vastine: Ok.

10. Fingrid Finland Oy

- a) Kaava-alueilla tai niiden läheisyydessä sijaitsevat Fingridin 2x110 kV voimajohdot Imatra (Vuoksi) - Luukkala/Imatra - Pulp (suunnittelutunnus on 1001) sekä Fingridin 2x110 kV voimajohdot Imatra-Pulp/Pulp-Yllikkälä.
- b) 2x110 kV voimajohtoja Imatra-Pulp/Pulp-Yllikkälä varten on lunastettu kiinteistön käyttöoikeuden supistus yhteensä 40 metriä leveälle johtoalueelle. Johtoalue muodostuu 20 metriä leveästä johtoaukeasta ja johtoaukean molemmin puolin olevista 10 metriä leveistä reunavyöhykkeistä. Rakennusrajoitusta merkitsevät rakennusrajat ulottuvat johtoalueen ulkoreunoihin tällä voimajohtolla.
- c) Kaavoitus mahdollistaa palvelujen saatavuuden kehittämisen sekä uuden paloaseman sijoittumisen. Fingridin näkökulmasta on tärkeintä, että rakennelmien, rakennusten ja voimajohtojen väliin jää riittävä etäisyys sekä rajoitetaan sähköturvallisuutta vaarantavat toiminnot selkeästi voimajohtoalueen ulkopuolelle. Kaavoituksessa on suositeltavaa, että voimajohtoa varten varattuna alueen osana käytetään johtoalueen kokonaisleveyttä.

Kaupunkisuunnittelun vastine

- a) – b) Merkitään tiedoksi.
- b) Ok.
- c) Osayleiskaavaan merkitään informaationa voimalinjan sijainti z-merkinnällä. Tarkemmassa asemakaavan suunnitteluvaiheessa huomioidaan, että voimajohdolle varattu alue vastaa johtoalueen kokonaislevyettä.

11. Joutsenon alueraati

Ei huomautettavaa.

Mielipiteet osallistumis- ja arviointisuunnitelmasta**1. Mielipide**

Vastustamme jyrkästi paloaseman sijoittumista Veteraanikadun, Teollisuustien ja valtatie 6:n rajaamalle alueelle. Perustelut:

- a) Kuolinpesä omistaa 11 omakotitalotonttia 28.06.1982 vahvistetusta asemakaavoitetusta 25 tontin omakotialueesta. Jostain syystä tämän asian liitekarttoihin ko. alue on merkitty harmaana alueena antaen väärän kuvan paloaseman sijainnista. Korostamme sitä, että suunnitellun paloaseman liittymä 6-tiehen sijaitsee lähes vastapäätä ja Teollisuustien liittymä lähellä tuota asuntoaluetta.
- b) Suunniteltu paloasema olisi jatkuvassa päivystyksessä. Sieltä lähtevät hälytysajoneuvot ja ambulanssit huudattaisivat aina lähtiessään Teollisuuskadulle tai 6-tielle korkeaäänisiä sireenejään, joiden äänet kuuluisivat häiritsevinä niin edellä mainitulla asuntoalueellamme kuin myöskin sen naapureina olevalla omakotialueella ja Honkalahden Evakkotiehen ja Teollisuustiehen rajoittuvalla asuntoalueellakin. Korostamme sitä, ettei 6-tien meluaita etelään ei juurikaan vaimentaisi korkeita hälytysääniä. Näin ollen suunniteltu paloasema huonontaisi voimakkaasti kaikkien yllä mainittujen asuinalueiden asukkaiden elinoloja ja elinympäristöä ja lisäisi huomattavasti liikennemelua. Paloasemaa ei tulisi koskaan sijoittaa näin lähelle asuinalueita olisipa sen sijainti muutoin kuinka hyvä tahansa.
- c) Asuinalueen tonttiemme myynti vaikeutuisi ja rakennettavien omakotitalojen arvot alenisivat huomattavasti paloaseman ajoneuvojen hälytysäänien vuoksi.
- d) Meitä on suunnattomasti häirinnyt jo pitkään se, että yllä mainitun omakotialueen asemakaavaa ei vielä 40-vuotta sen vahvistamisesta ole jostain kumman syystä toteutettu.
- e) Mikäli paloasemaa koskeva asemakaavaehdotus vahvistetaan tulemme siitä valittamaan Korkeinta hallinto-oikeutta myöten. Olemme valmiita neuvottelemaan maittemme myynnistä Lappeenrannan kaupungille

Kaupunkisuunnittelun vastine

- a) Opaskartta on pelkistetty ja yksinkertaistettu kartta kaupungista. Se sisältää osoitenimistön ja osoitenumerot sekä paikallisen tieverkoston. Opaskartalla erilaiset aluevaraukset esitetään eri värein. Toteuttamaton asuinalue on merkitty

opaskartalle (kartta.lappeenranta.fi) vaalean vihreällä, jolla kuvataan mm. rakentamattomat alueet ja suojaviheralueet. Se, että väritys on näyttänyt harmaalta liitekartassa, voi johtua tulostuksesta ja kirjeiden kopiointissa tapahtuneesta värimuunnoksesta.

- b) Suunniteltu uuden paloaseman tontti sijaitsee lähimmillään noin 100 metrin päässä lähimmästä toteutumattomasta asuinalueen tontin rajasta, valtatie 6:n pohjoispuolella. Uusi paloasema tulee sijoittumaan lähemmäksi Veteraanikatua, jolloin etäisyys lähimmälle asuintontille on noin 180 metriä. Nykyinen paloasema sijaitsee noin 400 metrin päässä toteuttamattomasta asuinalueesta. Molemmista kohteista lähtiessä paloautot käyttävät osittain samoja reittejä ja kulkevat muun muassa valtatie 6:lla. Pelastuslaitoksen kertoman mukaan esim. yöaikaan ei lähdetä sireenit päällä, ellei olosuhteet niin vaadi. Paloaseman sijainti on valittu yhteistyössä pelastuslaitoksen kanssa. Uusi paloasema edistää pelastuslaitoksen toimintavarmuutta. Veteraanikadun varren sijaintia puoltaa myös se, että aivan sen välittömässä läheisyydessä ei ole asutusta tai muuta melulle herkkää toimintaa vaan suunniteltu tontti sijaitsee kahden liikenneväylän (VT6 ja rautatie) välissä. Nykytilanteessa Valimonkadulla sijaitsevan paloaseman ja lähimmän asuinalueen välinen etäisyys on noin 100 metriä.

Asuinalueen meluhaittaa ajatellen valtatie 6:n liikenteen aiheuttama meluhaitta on huomattavasti suurempi kuin paloaseman toiminnan aiheuttama haitta. Nykytilanteessa asuinalueelle kohdistuu 60–55 dB:n keskiäänitaso päivällä ja yöllä 55–50 dB (Lappeenrannan seudun ympäristötoimen alueen meluselvitys, Ramboll Finland Oy 2015). Valtioneuvoston päätöksen melutason ohjearvoista 993/1992 mukaan asumiseen käytettävillä alueilla melutaso ei saa ylittää ulkona melun A-painotetun ekvivalenttitason (LAeq) päiväohjearvoa (klo 7–22) 55 dB eikä yöohjearvoa (klo 22–7) 50 dB. Uusilla alueilla on melutason yöohjearvo kuitenkin 45 dB.

Hälytysajoneuvojen merkkiäänet ovat lakiin perustuva velvoite, eikä niiden voimakkuutta voida alentaa. Hälytysajoneuvojen merkinantolaitteiden äänenvoimakkuudesta on Traficomien määräys (TRAFICOM/527425/03.04.03.00/2019). Hälytysajoneuvojen aiheuttamat häiriöt asutukselle ovat lyhytkestoisia, mutta voivat esim. yöaikaan häiritä unta. Haittoja voidaan vähentää suunnittelemalla paloaseman tieliittymät ja kulkureitit huomioiden lähistöllä oleva asutus. Oikein suunniteltujen, sijoitettujen ja käytettyjen akustisten hälytys- ja varoituslaitteiden äänet eivät ole terveydensuojelulain soveltamisalueeseen kuuluvaa melua.

Joutsenon keskustaajaman osayleiskaavassa, joka on hyväksytty kaupunginvaltuustossa 2011, alue merkitty työpaikka-alueeksi. Suurin syy alueen käyttötarkoituksen muutokseen ovat olleet valtatie 6:n liikennemeluhaitat, jonka vuoksi alue ei ole terveellinen asuin ympäristö. Meluntorjunnalla ei kustannustehokkaasti saavuteta edellä mainittuja valtioneuvoston asettamia melun ohjearvoja.

- c) Tonttien arvoon liittyy monet seikat, kuten sijainti, hinta sekä kysyntä ja tarjonta. Yksittäinen seikka, kuten paloaseman sijainti, ei voida katsoa olevan sellainen asia mikä vaikuttaisi merkittävästi tonttien arvoon tai niiden myyntiin. Asuinalueen haluttavuus ja kiinnostavuus riippuu monesta tekijästä, kuten sijainnista, palveluiden läheisyydestä ja viihtyvyydestä. Uuden paloaseman sijoituspaikka

on lähimmillään noin 100 metrin päästä asuintontista, mutta se sijaitsee kuitenkin valtatie 6:n pohjoispuolella, jonka liikenne aiheuttaa huomattavasti suuremman meluhaitan alueelle kuin paloaseman toiminta.

- d) Paloaseman osayleiskaavan muutoksessa ei oteta kantaa siihen, miksi asuinalue on jäänyt toteuttamatta. Joutsenon keskustaajaman osayleiskaavassa 2030 alue on merkitty työpaikka-alueeksi. Osayleiskaava on hyväksytty 2011 eikä kaavaprosessin aikana ole siitä jätetty muistutuksia tai valituksia, jotka koskisivat toteuttamatonta asuinalueita. Osayleiskaava on uudempi kuin 1980-luvulla hyväksytty asemakaava. Yleiskaava ohjaa asemakaavoitusta.
- e) Kunnan päätöksistä on osallisilla mahdollisuus valittaa. Toivottavaa on, että kaavoitusta saadaan vietyä eteenpäin hyvässä hengessä ja yhteisymmärryksessä osallisten kanssa. Uudelle paloasemalle on etsitty vaihtoehtoisia paikkoja yhteistyössä pelastuslaitoksen kanssa. Veteraanikadun sijaintiin on päädytty, koska se täyttää parhaiten pelastuslaitoksen asettamat kriteerit. Uusi palolaitos parantaa pelastuslaitoksen toimintavarmuutta niin paikallisesti kuin maakunnallisesti.

Maakauppoihin liittyvät asiat eivät ole osa kaavoitusprosessia, joten maakaupoista voi neuvotella erikseen kaupungingeodeetin kanssa.

OSAYLEISKAVALUONNOS

NÄHTÄVILLÄOLOAIKA 17.11. – 9.12.2022

12 lausuntoa ja 2 mielipidettä

Lausunnot osayleiskaavaluonnoksesta

1. Kaakkois-Suomen elinkeino-, liikenne- ja ympäristökeskuksen lausunto:

- a) Suunnittelualue sijoittuu Joutsenonkankaan (0517351) vedenhankintaa varten tärkeälle pohjavesialueelle, jonka pohjavedestä pintavesi- tai maaekosysteemi on suoraan riippuvainen (1E-luokka). Joutsenonkankaan pohjavesialue on vesienhoidossa luokiteltu huonoon tilaan (huono kemiallinen tila). Vesienhoidon tavoitteena on saada Joutsenonkankaan pohjavesialue hyvään tilaan vuoteen 2027 mennessä. Lisäksi vesienhoidon tavoitteena on ehkäistä pilaavien ja muiden haitallisten ja vaarallisten aineiden pääsyä pohjavesiin. Joutsenonkankaan pohjavesialueelle on vesienhoidossa esitetty toimenpiteitä vesien hyvän tilan saavuttamiseksi. Yhtenä toimenpiteenä pohjavesialueelle on esitetty hulevesien hallinnan ja käsittelyn tehostamista. Vesienhoidon tavoitteet ovat sitovia ja pohjavesialueen hyvän tilan saavuttamiseksi tulee tehdä kaikki tarvittavat toimenpiteet, jotta pohjavesialueen pohjaveden laatua saadaan parannettua, haitta-aineiden pitoisuuksia pohjavedessä pienennettyä, pohjavettä suojeltua ja pohjaveden hyvä tila saavutettua vuoteen 2027 mennessä.
- b) Kaavaselostuksessa ja kaavamääräyksissä on huomioitu suunnittelualan sijainti pohjavesialueella ja pohjaveden suojelun tarpeet. Kaavaselostuksessa on myös käsitelty ja arvioitu hulevesien hallinnan yleisiä periaatteita ja vaikutuksia pohjaveteen. Kaavan yleisissä määräyksissä edellytetään, että tarkemmissa maankäytön suunnitelmissa selvitetään hulevesien hallinnan periaatteet.
- c) Kaavaselostuksessa on pohjavesivaikutusten arvioinnissa todettu, että pohjavesi sijaitsee syvällä, maanpinnasta katsottuna noin 17–20 metrin syvyydellä, jolloin maaperä suodattaa suurimman osan haitta-aineista eikä niitä päädy pohjaveteen. ELY-keskus toteaa, että mahdollisten veteen liukenevien haitta-aineiden osalta haitta-aineet eivät välttämättä pidäty kovin tehokkaasti maaperään, vaan veteen liuenneina haitta-aineet voivat päätyä hulevesien imeytymisen myötä pohjaveteen paksuistakin maaperäkerroksista huolimatta.
- d) ELY-keskus esittää, että tarkemmissa maankäytön ja hulevesien hallinnan suunnitelmissa on hyvä tarkastella ja arvioida tarkemmin maankäyttömuodoista mahdollisesti aiheutuvien haitta-ainekuormituksen/nuhraantumisen osalta hulevesien käsittelytarvetta ennen hulevesien imeyttämistä kiinteistöllä. Esimerkiksi piha-alueet, joilla raskaiden ajoneuvojen/kaluston liikennöinnistä tai mahdollisista muista piha-alueella tapahtuvista toiminnoista voi päätyä haitta-aineita pinnoitetuille alueille ja edelleen hulevesiin, tulisi pohtia esim. öljynerottimien tai vastaavien haitta-aineita hulevesistä puhdistavien ratkaisujen tarpeellisuutta hulevesien käsittelemiseksi ennen niiden imeyttämistä maaperään pohjavesialueella.

- e) Osayleiskaava ja asemakaavan muutos ovat ansiokkaasti laaditut. Kaavat toteuttavat valtakunnallisia alueidenkäyttötavoitteita ja MRL:n mukaiset yleis- ja asemakaavan sisältövaatimukset toteutuvat hyvin. Valmisteluaineistot pienin täydennyksin muodostavat hyvät pohjat kaavaehdotusten laadintaan.

Kaupunkisuunnittelun vastine

- a) Osayleiskaavan yleismääräyksissä on sekä pohjaveden ja maaperän pilaamiskiello sekä määräys hulevesien luonnonmukaisesta ja kokonaisvaltaisesta hallinnasta Lappeenrannan hulevesien hallinnan ohjelman periaatteiden mukaisesti. Hulevesiä koskevaa yleismääräystä on täydennetty niin, että tarkemmassa suunnittelussa on huomioitava hulevesien määrän lisäksi myös laatu. Yleiskaavalla ei osoiteta alueelle sellaista alueidenkäyttöä, josta muodostuisi merkittävä riski maaperän tai pohjaveden pilaantumiselle.
- b) Ok.
- c) Pohjavesivaikutusten arviointi on täydennetty maininnalla, että vesiliukoiset haitta-aineet voivat liuenneina kulkeutua pohjaveteen. Tarkemmassa suunnittelussa ratkaistaan hulevesien käsittely ja siihen liittyvät ratkaisut.
- d) Yleiskaavan yleismääräykset ohjaavat huomioimaan hulevesien hallinnan ja käsittelyn kaupungin hulevesien hallinnan ohjelman mukaisesti. Tarkemman suunnittelun tasolla määrätään hulevesien käsittelystä ja laadusta. Hulevesien hallinnan ohjelmassa on esitetty periaatteet, miten hulevesiä käsitellään ton-teilla ja yleisillä alueilla. Yleiskaava mahdollistaa myös muita toimintoja kuin paloaseman sijoittumisen alueelle, jonka vuoksi ei ole tarkoituksen mukaista määrätä yksityiskohtaisesti yhden toiminnon hulevesien käsittelyä. Osayleiskaavan kaavamääräyksillä on huomioitu myös suunnittelualueen sijainti pohjavesialueella sekä pohjaveden ja maaperän suojelutarpeet.
- e) Ok.

2. Etelä-Karjalan liiton lausunto

- a) Etelä-Karjalan liitto ei ole antanut lausuntoa kaavan OAS:sta. Aloitusvaiheen viranomaisneuvottelussa (15.9.2022) Topi Suomalainen on todennut, että esitetty maakäyttö soveltuu maakuntakaavaan ilman ristiriitoja.
- b) Kaavaluonnoksessa esitetty maankäyttö soveltuu maakuntakaavan C- ja TP-1-alueelle. Kaavaluonnoksen mukainen maankäyttö eheyttää olemassa olevaa yhdyskunta- ja taajamarakennetta maakuntakaavan laatuikäytävän ja kehittämisen kohdealueen suunnittelumääräyksen mukaisesti. Suunnittelualueelle on toteutettavissa turvalliset liikenneyhteydet. Kaavaratkaisu on maakuntakaavan mukainen.

Kaupunkisuunnittelun vastine:

- a) – b) Ok.

3. Etelä-Karjalan museon lausunto

- a) Arkeologinen kulttuuriperintö: Suunnittelualueen rakentamiselta säilyneet osat ovat pieniä metsäsaarekkeitä, joilla ei sijaitse tunnettuja muinaisjäännöksiä tai

muita arkeologisia kulttuuriperintökohteita. Potentiaalisia kohteita ei ole myöskään tunnistettavissa laserkeilausaineistosta tai vanhoista ilmakuvista. Museolla ei ole huomautettavaa suunnitelmasta arkeologisen kulttuuriperinnön osalta.

- b) Rakennettu kulttuuriympäristö: Suunnittelualueella ei ole sellaisia huomioon otettavia rakennusperintökohteita tai kulttuurimaisemia, joihin kaavamuuos vaikuttaisi. Lähistöllä sijaitsee 1930-luvulla rakennettu Joutsenon rautatieaseman alue, joka on Joutsenon keskustaajaman osayleiskaavaan liittyvässä rakennusinventoinnissa arvotettu paikallisesti arvokkaaksi kohteeksi. Kohde on osoitettu yleiskaavassa suojelumerkinnällä Sr-2/18. Kohde sijaitsee metsäisellä alueella väljän etäisyyden päässä suunnittelualueesta, jolloin kaavamuutoksen vaikutus rautatieaseman maisemaan jää kohtuulliseksi. Muut Veteraanikadun rakennukset ovat 1950–1970-luvuilta. Lisäksi lähistöllä sijaitsee 1980-luvun liikerakennuksia. Museolla ei ole muuta huomautettavaa osayleiskaavaluonnoksesta rakennetun kulttuuriympäristön osalta.

Kaupunkisuunnittelun vastine

a) – b) Ok.

4. Fingrid Oy:n lausunto

Ei huomautettavaa.

5. Lappeenrannan seudun ympäristötoimi, Ympäristönsuojelu

Ei huomautettavaa.

6. Lappeenrannan seudun ympäristötoimi, ympäristöterveys

Osallistumis- ja arviointisuunnitelman kuulemisvaiheessa on tullut kaavaselostuksen mukaan mielipide, jossa kaavamuutosta vastustetaan perusteluna mm. se, että hälytysajoneuvojen sireenien korkeat hälytysäänit häiritsevät ja heikentävät elinoloja ja elinympäristöä sekä lisäävät huomattavasti liikennemelua. Hälytysajoneuvojen merkinantolaitteiden äänenvoimakkuudesta on Traficomien määräys (TRAFICOM/527425/03.04.03.00/2019), jossa määritellään vaadittavat äänitasot merkinantolaitteille. Merkkiäänit ovat lakiin perustuva velvoite, eikä niiden voimakkuutta voida alentaa. Hälytysajoneuvojen aiheuttamat häiriöt asutukselle ovat lyhytkestoisia, mutta voivat esim. yöaikaan häiritä unta. Haittoja voidaan vähentää suunnittelemalla paloaseman tieliittymät ja kulkureitit huomioiden lähistöllä oleva asutus. Terveystensuojeluviranomainen toteaa, että oikein suunniteltujen, sijoitettujen ja käytettyjen akustisten hälytys- ja varoitustaitteiden äänit eivät ole terveystensuojelulain soveltamisalueeseen kuuluvaa melua.

Kaupunkisuunnittelun vastine:

Ok. Osayleiskaavaselostusta on täydennetty lisäämällä tieto hälytysajoneuvojen merkkiäänit koskevasta säädöksestä sekä merkkiäänien häiriövaikutuksista.

7. Lappeenrannan kaupungin elinvoima ja kaupunkikehitys toimiala, Maaomaisuuden hallinta -vastuualueen lausunto

Ei huomautettavaa.

8. Lappeenrannan kaupungin elinvoima ja kaupunkikehitys toimiala, Kadut ja ympäristö -vastuualueen lausunto

Ei huomautettavaa.

9. Lappeenrannan elinvoiman ja kaupunkikehityksen toimiala, Rakennusvalvonnan lausunto

Ei huomautettavaa.

10. Lappeenrannan energiaverkot Oy:n lausunto

- a) Asemakaavan muutos mahdollistaa paloaseman rakentamisen kaavamuutosalueelle. Lappeenrannan Energiaverkkojen vesihuollon ja kaukolämmön verkostojen kannalta sijainti on epäedullinen. Kaukolämmön osalta liittyjälle tulee merkittäviä lisäkustannuksia kaukolämpöön liittymisestä.
- b) Alueelle ei myöskään voida tarjota alueella jo olemassa olevan vesihuoltoverkoston kapasiteetin takia vastaavia liittymiä mitä viime aikoina Lappeenrantaan rakennetuille paloasemille on tarjottu. Lappeenrannan Energiaverkot pyytää tarkastelemaan tulevan paloaseman sijainnin uudelleen, jotta kaavamuutoksen aiheuttamat kustannukset verkostojen näkökulmasta eivät muodostuisi kohtuuttomiksi.
- c) Kaavan tulisi mahdollistaa puistomuuntamon rakentaminen alueelle.

Päivitetty Lappeenrannan Energiaverkot Oy:n lausunto (22.5.2023)

- d) Veteraanikadulle suunniteltu paloasema voidaan liittää vesihuoltoverkostoon. Paloaseman liittäminen vesijohtoverkostoon edellyttää merkittävää lisärakentamista, jotta paloasemalle voidaan taata riittävä vedensaanti säiliöiden täyttämistä varten

Kaupunkisuunnittelun vastine:

- a) -b) Asiasta on neuvoteltu Lappeenrannan energiaverkkojen kanssa 4.4.2023. Palaverissa on yhteisesti sovittu, että kaavaa voidaan viedä eteenpäin. Kuten päivitetystä lausunnosta ilmenee, paloasema on mahdollista liittää vesihuoltoverkkoon. Energiaverkolla ei ole velvoitetta tuoda kaukolämpöverkkoa tontille. Kaukolämpöön liittyvät asiat ratkaistaan tarkemmassa suunnittelussa.
- c) Puistomuuntamon sijainti ratkaistaan tarkemmassa suunnittelussa. Yleiskaava on yleispiirteinen suunnitelma alueen maankäytöstä. eikä sillä oteta kantaa yksityiskohtaisiin ratkaisuihin.
- d) Ok.

11. Lappeenrannan kaupungin vanhusneuvoston lausunto

On hyvä, että Joutsenon keskustaajaman osayleiskaavan päivitys mahdollistaa palveluverkon kehittämisen ja uuden paloaseman rakentamisen. Näin paloaseman sijainti palvelee Suur-Saimaan alueen saavuttamista vaara - ja onnettomuustilanteissa.

Kaupunkisuunnittelun vastine: Ok.

12. Telia Finland Oy

Suunnitelma-alueella on Telian infraa. Työstä ei saa aiheutua sille vahinkoa, eikä sen päälle saa asentaa mitään. Kaapelisiirroista on ilmoitettava 12 viikkoa ennen maanrakennustöiden aloitusta. Siirroista aiheutuneet kulut laskutetaan työn tilaajalta.

Kaupunkisuunnittelun vastine:

Kaapelisiirtojen tarpeellisuus ratkaistaan tarkemmassa suunnittelussa. Yleiskaava on yleispiirteinen aluevarauskaava.

Mielipiteet osayleiskaavaluonnoksesta

Mielipide 1

Kuolinpesän osakkaat vastustavat vireillä olevaa Joutsenon osayleiskaavan päivitystä, muun muassa seuraavin perustein:

- a) Kuolinpesämme omistaa 11 omakotitalotonttia 28.06. 1982 vahvistetulla ja edelleen voimassa olevalla asemakaavoitetulla alueella 25 tonttia käsittävästä omakotitaloalueesta Lappeenrannan kaupungin omistaessa loput 14 tonttia Lintukankaalla Annukantien oikealla puolella. Lappeenrannan kaupunki ja sitä ennen Joutsenon kunta ovat omalla toimimattomuudellaan alueen pääomistajana estänyt 40 vuotta asemakaavan toteuttamisen.
- b) Lappeenrannan kaupungin 16.11.2022 laatimassa yleiskaavan selostuksessa todetaan, että pitkällä tähtäyksellä ko. alueen asumisen mahdollistama asemakaava tullaan muuttamaan aikaisemman yleiskaavan mukaiseksi työpaikka-alueeksi. Suurin syy siihen on kaupungin mukaan liikennemeluhaitat sekä kustannustehokkaan meluntorjunnan toteuttaminen eli melua on vaikea torjua kustannustehokkaasti eikä alue näin ollen sovellu asumiseen. Laatimassaan selostuksessa Lappeenrannan kaupunki myöntää paloaseman mukanaan tuomat meluhaitat niitä kuitenkin vähättelemällä. Me emme tule kuitenkaan hyväksymään mainittua asemakaavan muuttamista.
- c) Kuolinpesällä ei ole ollut aikaisemmin mitään tietoa tällaisista (kaava) suunnitelmista.
- d) Toteamme, että selostuksen sivulla 34 ilmenevästä kuvaliitteestä voidaan havaita, että asuinalueemme ja Väinöläntien naapuriasujaimiston melukuviot ovat lähes samansuuntaiset. Kuitenkin ko. alue on selostuksen sivulla 11 olevan kuvan mukaan erittäin tiheään rakennettu asuinalue eikä sen täyteen rakentamista ole mitenkään rajoittanut valtatie 6:n liikennemelu. Selostuksen mm. johdannossa ja sivuilla kaupunki myöntää hälytysajoneuvojen ajoittaisen melun

Veteraaninkadun ympäristössä. Sama melu kantautuu kuitenkin hälytysajoneuvojen kulkureiteillä kauas kantautuvilla matalilla ja korkeilla varoitussäänillä mm. valtatie 6:lla varrella huonontaan huomattavasti Väinöntien ja mahdollisesti rakennettavaan asuntoalueemme asukkaiden elinoloihin ja -ympäristöön. Tosin Väinöntien asukkaita ei ole kuultukaan ollenkaan, mikä olisi ollut erittäin tärkeää hälytysmelun laajuuden selvittämiseksi.

- e) Kuten aikaisemmassa muistutuksessa olemme ilmoittaneet, että mikäli paloasema koskevat osayleis- ja asemakaavaehdotukset vahvistetaan tulemme niistä valittamaan Korkeinta hallinto-oikeutta myöten. Olemme valmiita neuvottelemaan maittemme myynnistä Lappeenrannan kaupungille.
- f) Ottaen huomioon tämän kaava-asian asiakirjalaajuuden ja merkityksen olisi ainakin kutsukirjeessä mainituille tullut varata riittävän pitkä aika asiaan perehtymiseen ja mahdollisten muistutusten tekemiseen. Annetun vajaan viikon määräaika on siihen kohtuuttoman lyhyt.
- g) Lisäksi maallikon on lähes mahdotonta löytää kutsukirjeissä annetuilla ohjeilla netistä asiaan liittyvät asiakirjat puhumattakaan niiden sisällön ymmärtämisestä ja niihin kantaa ottamiseksi.

Kaupunkisuunnittelun vastine

- a) Asuinalueen asemakaavan toteutumattomuus ei liity osayleiskaavan muutokseen, sillä kyseinen alue ei kuulu osayleiskaavan muutosalueeseen. Osayleiskaavan muutos mahdollistaa palveluiden ja työpaikkojen sijoittumisen alueelle. Osayleiskaavalla ei ratkaista asuinalueen toteutukseen liittyviä asioita.
- b) Tällä osayleiskaavan muutoksella ei oteta kantaa eikä ratkaista kuolinpesän omistuksessa olevan alueen kaavoitusta tai sen toteutusta. Kyseisen alueen tuleva maankäyttö on ratkaistu Joutsenon keskustaajaman osayleiskaavassa 2030 (Kaava on hyväksytty kaupunginvaltuustossa 18.4.2011), jossa alue on osoitettu työpaikka-alueeksi. Joutsenon keskustaajaman osayleiskaava kattaa koko Joutsenon keskustan alueen. Asemakaava ei voi olla ristiriidassa yleiskaavan kanssa.

Uusi paloasema sijoittuu alueelle, joka sijaitsee kahden suuren liikenneväylän väliselle alueelle. Sekä valtatie että rautatie liikenne aiheuttavat laajalle alueelle liikennemelua. Siihen verrattuna paloaseman aiheuttama melu on vähäistä. Paloaseman toiminta on mahdollista suunnitella niin, että se aiheuttaa mahdollisimman vähän haittaa ympäristöönsä. Ympäristöterveyden viranomaisen on todennut lausunnossaan, että oikein suunniteltujen, sijoitettujen ja käytettyjen akustisten hälytys- ja varoituskalusteiden äänet eivät ole terveydensuojelun soveltamisalueeseen kuuluvaa melua. Esimerkiksi juuri valmistunut itäinen paloasema sijaitsee Parkkarilassa, Parkkarilankadun asutuksen välittömässä läheisyydessä. Paloasema on sijoitettu niin, että rakennusmassa suojaa asutusta Lauritsalantien liikennemelulta. Paloaseman ajohalli sekä muut paloaseman toiminnot sijoittuvat Lauritsalantien puoleisella tontin osalla, jolloin paloaseman aiheuttamat häiriöt ovat mahdollisimman vähäisiä asutuksen suuntaan.

- c) Joutsenon keskustaajaman osayleiskaavan päivityksestä sekä Veteraanikadun asemakaavan muutoksesta on tiedotettu osallisille sekä muille asiasta kiinnostuneille lehtikuulutuksella Etelä-Saimaassa 17.8.2022 ja Joutseno-lehdessä

18.8.2022. Lisäksi kaavamuutosalueelle tai sen välittömässä läheisyydessä oleville maanomistajille ja asukkaille on lähetetty kirjeet, jossa on kerrottu kaavojen vireilletulosta. Osayleiskaava- ja asemakaavaluonnosten nähtävilläolosta on ilmoitettu lehtikuulutuksella Etelä-Saimassa 16.11.2022 ja Joutseno-lehdessä 17.11.2022. Lisäksi on lähetetty kirjeet kaava-alueen ja sen välittömässä läheisyydessä oleville maanomistajille ja asukkaille. Kaavoista on tiedotettu myös kaupungin verkkosivuilla www.lappeenranta.fi. Kaavojen omilla verkkosivuilla kaava-aineistot ovat esillä koko kaavaprosessin ajan.

Joutsenon keskustaajaman osayleiskaava 2030 on lainvoimainen. Kaavaprosessi on kuulutettu vireille Joutsenon kaupungin aikana vuonna 2008. Kaikista merkittävistä kuulemis- ja päätöksentekovaiheista on ilmoitettu kaupungin ilmoitustaululla ja, kaupungin virallisissa ilmoituslehdissä Joutseno-lehdessä ja Etelä-Saimassa sekä kaupungin verkkosivuilla. Ulkopaikkakuntalaisille maanomistajille on tiedotettu kaavaluonnoksen nähtävilläolosta kirjeitse. Osallisille on järjestetty osallisuustilaisuuksia, joista on tiedotettu lehti-ilmoituksin ja artikkelein.

Kuolinpesän omistamalla alueella ei ole vireillä kaavamuutoksia eikä alue sisälly Lappeenrannan kaupunkisuunnittelun kaavoituskatsauksen vuosille 2023–2025.

- d) Lappeenrannan seudun ympäristötoimen ympäristöterveys on todennut 29.11.2022 päivätyssä Joutsenon keskustaajaman osayleiskaavan päivityksen luonnosta koskevassa lausunnossaan, että ”Merkkiäänet ovat lakiin perustuva velvoite, eikä niiden voimakkuutta voida alentaa. Hälytysajoneuvojen merkinantolaitteiden äänenvoimakkuudesta on Traficomien määräys (TRA-FICOM/527425/03.04.03.00/2019). Hälytysajoneuvojen aiheuttamat häiriöt asuutukselle ovat lyhytkestoisia, mutta voivat esim. yöaikaan häiritä unta. Haittoja voidaan vähentää suunnittelemalla paloaseman tieliittymät ja kulkureitit huomioiden lähistöllä oleva asutus.” Lisäksi lausunnossa todetaan, että ”oikein suunniteltujen, sijoitettujen ja käytettyjen akustisten hälytys- ja varoituslaitteiden äänet eivät ole terveydensuojelulain soveltamisalueeseen kuuluvaa melua”. Pelastuslaitos on todennut, että hälytysajoneuvojen sireeniä pidetään yöaikaan päällä vain silloin, kun olosuhteet niin vaativat. Nykytilanteessakin VT6:tta pitkin kulkee hälytysajoneuvoja sekä idän että lännen suuntaan, eikä uuden paloaseman myötä tilanne olennaisesti muutu. Valtatie 6 on pääreitti niin paloautoille, poliisiautoille kuin ambulansseillekin niin nyt kuin tulevaisuudessa.

On myös huomioitava se, että Väinöläntien asuinrakennukset ovat rakentuneet suurimmaksi osaksi jälleenrakentamiskaudella 1950–1960-luvuilla, jolloin nykyistä nelikaistaista valtatieä ei vielä ollut eikä myöskään nykyistä Valtioneuvoston päätöstä melutason ohjearvoista (993/1992). Valtioneuvoston päätöksen mukaiset ohjearvot ohjaavat asuinalueiden suunnittelua ja toteutusta. Vaikka alue on kaavoitettu asuinalueeksi 1980-luvun alussa, on uutta kortteli- aluetta muodostettaessa noudatettava valtioneuvoston asettamia ohjearvoja. Koska alueelle ei ole rakennuksia on noudatettava uusien alueiden melutason yöohjearvoa, joka on 45 dB. Tämä on vaikea saavuttaa meluntorjuntatoimenpiteistä huolimatta suuren liikenneväylän vieressä.

Lappeenrannassa kaavahankkeiden tiedottamistapa valitaan asian laajuuden ja muiden ominaisuuksien perusteella. Jokaisella asiasta kiinnostuneella on ollut

mahdollisuus osallistua kaavaprosessiin osallistumalla yleisötilaisuuksiin tai antamalla mielipide kaavan valmisteluaineistosta. Väinöläntien alueen asukkaille ei ole lähetetty erikseen kirjeitä kaavamuutoksesta, mutta heillä on ollut yhtäläinen mahdollisuus osallistua kaavaprosessiin. Kaavan vireilletulosta ja luonnosvaiheen kuulemisesta on tiedotettu lehtikuulutuksilla niin Etelä-Saimaassa sekä Joutseno-lehdessä.

- e) Kunnan päätöksistä on osallisilla mahdollisuus valittaa. Maakauppojen neuvottelu ei kuulu tähän kaavaprosessiin. Osayleiskaavan ja asemakaavan muutokseen liittyvä erillinen palaveri voidaan järjestää tarvittaessa. Maakaupoista voi keskustella kaupungingeodeetin kanssa. Hänelle on annettu tiedoksi sekä tämä että osallistumis- ja arviointisuunnitelmasta annettu mielipide.
- f) Joutsenon keskustaajaman osayleiskaavan päivityksestä sekä Veteraanikadun asemakaavan muutoksesta on tiedotettu osallisille sekä muille asiasta kiinnostuneille lehtikuulutuksella Etelä-Saimaassa 17.8.2022 ja Joutseno-lehdessä 18.8.2022. Osayleiskaava- ja asemakaavaluonnosten nähtävilläolosta on ilmoitettu lehtikuulutuksella Etelä-Saimaassa 16.11.2022 ja Joutseno-lehdessä 17.11.2022. Kaavaluonnosaineisto on ollut nähtävillä 17.11.-9.12.2022 välisen ajan eli osallisilla on ollut kolme viikkoa aikaa tutustua aineistoihin. Kirjeet osallisille on postitettu 11.11.2022. Asukastilaisuus on pidetty 23.11.2022, ja sen jälkeen on ollut vielä yli kaksi viikkoa aikaa tutustua kaava-aineistoihin ja antaa mielipide niistä.
- g) Harmillista, että kirjeessä olleet ohjeet on koettu vaikeaselkoisiksi. Nähtävillä olevien kaavojen aineistot löytyvät menemällä osoitteeseen www.lappeenranta.fi/Kaavoitus, ja siellä *Nähtävillä olevat kaavat* -kohtaan. *Nähtävillä olevat kaavat* -sivustolla on linkit sillä hetkellä nähtävillä olevien osayleis- ja asemakaavojen verkkosivuille. Kaavojen verkkosivuille pääsee myös valitsemalla joko *Asemakaavat*-otsikon alta *Vireillä olevat asemakaavat* -kohdan tai *Yleiskaavat*-otsikon alta *Vireillä olevat yleiskaavat* -kohdan. Myös kirjottamalla Lappeenranta.fi-sivuston hakukenttään esim. paloasema tai Veteraanikatu löytyy linkki osayleiskaavan verkkosivulle. Lappeenrannan kaupungin verkkosivujen ulkoasu on päivittynyt vuoden 2023 alussa. Sivustojen kehittäminen jatkuu edelleen.

Kirjeissä ja kuulutuksissa on myös aina kaavoittajien yhteystiedot, jotta heihin voi olla yhteydessä tarvittaessa.

Mielipide 2

- a) Paloaseman sijasta maakunnan keskeisin paikka Joutsenon aseman kohdalla, junaradan ja kuutostien välissä, on kisahallille paras sijainti. Paloasema voi sijoittua muuallekin kuin liikenteen solmukohtaan, sillä palokunnalla on ammatinsa puolesta aina kuljetuskalusto käytössään millä pääsee liikkumaan hieman syrjemmästäkin.

Kisahallin sijaintia on perusteltu seuraavin perustein:

- Keskeisellä sijainnilla Teollisuustien koillispuolella kaavoitus on parhailaan tekeillä eli suunnitteluvaraa kisahallin sijoittamiselle on.

- Annukan puolella kuutostietä on lisää tilaa sekä jo valmista rakennuskantaa hankittavaksi hallin käyttöön.
- Lisää potentiaalista rakennuskantaa on myös radan puolella.
- Paikalla on valmiit tieliikenneliittymät bussiliikenteelle ja henkilöautoille.
- Junaliikenneliittymä on näköetäisyydellä mihin tapahtumien aikaan on mahdollista järjestää paikallisjuna Lappeenrannasta – Imatralta – Kouvolasta – ja myös pienemmiltä väliasemilta kaksoisraiteen ansiosta.
- Ihmisten kulku järjestyy kävelyväyliä myöten, mitkä kaivetaan maanalaisiksi juna-asemalta hallille ja kuutostien ali Annukan puolelle.
- Joutsenon aktiiviset palvelut ovat täysimittaisesti hallin käytettävissä ja kiitos keskeisen sijainnin valtavyöhylien varrella hallille saa asiakkaita myös muulloin kuin tapahtumien aikaan.
- Nyt laajemmalla katsannolla liikkeelle ja hyödyttämään koko Lappeenrantaan sekä ekstra bonuksena muitakin maakunnan kaupunkeja ja paikkakuntia.
- Suurempienkin kaupunkien kisa-hallitoimijat ovat sen todenneet jo aikaa sitten – oleellisinta sijainnille on erinomaiset liikenneyhteydet.
- Kaiken lisäksi ympäristöpääkaupungin ”dna:han” pitäisi itsestään selvästi kuulua pitkän tähtäimen ratkaisut mitkä tukevat julkisen liikenteen käyttöä sekä kaupunkikuvan myönteistä kehittymistä.

Kaupunkisuunnittelun vastine

- a) Pelastuslaitoksen toiminnan kannalta on tärkeää turvata nopean avun saanti toimintavalmiusaikatavoitteiden mukaisesti myös riskialueille. Pelastuslaitoksen toimintavarmuuden säilyminen ja parantuminen edellyttävät laitoksen sijaintia hyvien ja nopeiden liikenneyhteyksien äärellä. Uudesta sijainnista saavutetaan suurempi määrä mahdollisia avun tarvitsijoita. Keskeinen sijainti palvelee niin Joutsenon aluetta kuin koko Etelä-Karjalan maakuntaa sekä Suur-Saimaan aluetta. Osayleiskaava on yleispiirteinen maankäytön suunnitelma, ja se mahdollistaa myös muiden toimintojen ja palveluiden kuin paloaseman sijoittumisen Veteraanikadun varteen.

Sisäliikuntahallin asemakaava on saanut lainvoiman 14.3.2023, ja halli on mahdollista toteuttaa Armilan tekonurmikentän alueelle. Jääareenan sijoittamisesta Kisapuistoon on olemassa kaupunginvaltuuston päätös (26.10.2020). Kaupunginhallitus on myös päättänyt (5.12.2022) käynnistää monitoimiareenan toteuttamisen selvittämisen kaupparille. Muita päätöksiä tai selvityspyynnöitä kisa-hallin sijainnista ei ole. Keskusta-areenan toteuttamisen tutkiminen Kaupparille on käynnissä ja se valmistuu 30.6.2023. Sen lisäksi on vireillä Kisapuiston asemakaavamuutos uuden jäähallin rakentamiseksi.

SAAPUNEET LAUSUNNOT

- OAS kuulemisen lausunnot
- Luonnosvaiheen lausunnot
- Ehdotusvaiheen lausunnot

Alkuperäisiä mielipiteitä ei ole liitetty vuorovaikutusraporttiin henkilötietojen suojaamisen vuoksi. Alkuperäisiin mielipiteisiin voi halutessaan tutustua soittamalla Lappeenrannan kaupunkisuunnitteluun ja osoittaa tiedustelut kaavasuunnittelija Tiia Sillgrenille.



Lappeenrannan kaupunki
PL 11
53101 LAPPEENRANTA

Lausuntopyyntönnö 19.8.2022 (LPR/796/10.02.02/2022 ja LPR/792/10.02.03.00/2022)

Kaakkois-Suomen ELY-keskuksen lausunto osallistumis- ja arviointisuunnitelmista, Yleiskaava, Joutsenon keskustaajaman osayleiskaavan päivitys, paloasema, Honkalahti, Joutseno, Lappeenranta sekä Asemakaava, Veteraanikadun asemakaavan muutos ja tonttijako, Honkalahti, Joutseno, Lappeenranta

Lappeenrannan kaupungin Elinvoima ja kaupunkikehitys toimialan kaupunkisuunnittelun vastuualue pyytää Kaakkois-Suomen elinkeino-, liikenne- ja ympäristökeskuksen (ELY-keskus) lausuntoa osayleiskaavan ja asemakaavamuutoksen osallistumis- ja arviointisuunnitelmista (OAS).

Lappeenrannan kaupunki on käynnistänyt Joutsenon keskustaajaman osayleiskaavan päivittämisen tulevan paloaseman alueella. Yleiskaavamuutoksen tavoitteena on mahdollistaa paloaseman sijoittuminen hyvien kulkuyhteyksien välittömässä läheisyydessä. Suunnittelualue rajautuu Teollisuustiehen, Veteraanikatuun ja Valtatie 6:n.

Asemakaavan tavoitteena on mahdollistaa Joutsenon uuden paloaseman rakentaminen sekä päivittää rakentamattoman liikerakennusten korttelin kaavamerkintöjä- ja määräyksiä. Suunnittelualue rajautuu Teollisuustiehen, Veteraanikatuun ja valtatie 6:n. VT6:n liittymä jakaa kaavamuutosalueen kahteen osaan.

Yleistä

Osayleiskaavan päivityksen ja asemakaavamuutoksen aluerajaukset poikkeavat hiukan toisistaan, mutta ELY-keskus näkee tässä vaiheessa yhteisen lausunnon palvelevan molempia kaavahankkeita.

Liikenneasiat

Käsillä oleva asemakaavamuutosalue sijoittuu Joutsenon alueelle Valtatien 6 pohjoisreunaan. Suunnitellussa kaavahankkeessa on tarkoituksena asemoida paloasema ja liiketoimintaa alueelle.

Liikenne ja infrastruktuuri -vastuualue totesi alustavana ennakkolausuntona paloaseman sijoittamisesta torstaina 31.3.2022 seuraavasti:

"Liikenne ja infrastruktuuri -vastuualue katsoo paikan soveltuvan paloasemaksi, mutta muistuttaa, että paloaseman toimintaja ajatellen täytyy huomioida alueen ja Veteraanikadun yleinen liikenne siitä

09.09.2022

näkökulmasta, että hälytysajoon lähtevät ajoneuvot pystyvät liittymään liikenteeseen viivytystä.

Tiehankkeessa nimeltä "Vt:n 6 parantaminen nelikaistaisena tienä välillä Ahvenlampi-Mansikkala, Joutseno, Imatra" on määritetty nyt käsillä olevan rampin (R2) kohdassa sucja-alueen etäisyydeksi 20 metriä. Sucja-alue mitataan ajoradan keskilinjasta. Rampin kaarteeseen jälkeen jatkuvalle ajoradalle on määritetty lähimmän ajoradan keskilinjasta mitattuna 30 metrin etäisyys sucja-alueeksi. Tarkennuksena sucja-alue on siis mitattu ajoradan keskilinjasta, eikä vieressä olevalta kiihdytyskaistalta. Kaakkois-Suomen ELY-keskuksella ei ole tällä hetkellä tiedossa rampin tai valtatieen leventämistarpeita ko. kohdassa. Edellä mainittujen sucja-alueiden määreet huomioiden Liikenne ja infrastruktuuri -vastuualueella ei ole huomautettavaa. Jatkossa valtatie 6 muuttuessa statukseltaan moottoriliikennetieksi sucja-alue tulee olemaan lakisääteisesti 50 metriä lähimmän ajoradan keskilinjasta mitattuna"

Liikenne ja infrastruktuuri -vastuualueen ennakkolausunnossa ei otettu kantaa mahdolliseen itäisempään kaavoitettavaan kiinteistöön. Nyt käsillä olevassa OAS vaiheessa ei ole tiedossa millaisia muutoksia liikerakennusten korttelialueelle on tulossa eikä sen mahdollisia vaikutuksia alueen liikenteeseen. Liikenne ja infrastruktuuri -vastuualue muistuttaa molempien kiinteistöjen osalta, että maantien suoja-alueelle ei saa sijoittaa mitään rakennelmia. Kaavamuutosalueen itäisemmän kiinteistön (Liiketoiminta) kohdalla on suoja-alueen etäisyys 30 metriä lähimmän ajoradan keskilinjasta mitattuna. Moottoriliikenneteillä suoja-alue on lakisääteisesti 50 metriä lähimmän ajoradan keskilinjasta mitattuna.

Tässä vaiheessa kaavaprosessia Liikenne ja infrastruktuuri -vastuualueella ei ole muuta huomautettavaa.

Pohja- ja hulevedet

Kaavamuutosalue sijoittuu Joutsenonkankaan 1E-luokan pohjavesialueelle. Joutsenonkankaan pohjavesialue on osa I Salpausselän reunamuodostumaa sekä siihen liittyneitä laaja-alaisia deltamuodostumia. Kaava-alueen välittömässä läheisyydessä ei sijaitse ELY-keskuksen tiedossa olevia pohjavedestä suoraan riippuvaisia pintavesi- tai maaekosysteemejä. Kaavamuutosalue sijainnee vedenjakaja-alueella ja pohjaveden virtaussuunta on todennäköisesti pohjoiseen tai kaakkoon. Pohjavesi sijaitsee lähistöllä olevien pohjavesiputkien perusteella maanpinnasta katsottuna noin 17-20 metrin syvyydellä.

Joutsenonkankaan pohjavesialueella sijaitsee Lappeenrannan Lämpövoima Oy:n Iloittulan, Puslamäen, Peräsuonniityn ja Haukilahden vedenottamot sekä Ahvenlammen varavedenotto. Vedenottamoista lähimpänä sijaitsee Ahvenlammen vedenotto kaava-alueen länsipuolella noin 1,4 kilometrin etäisyydellä yleiskaavan suunnittelualueelta ja 1,8 kilometrin etäisyydellä asemakaavan suunnittelualueelta. Kaavamuutosalue ei sijaitse vedenottamoiden suoja-alueella.

09.09.2022

Joutsenonkankaan pohjavesialueen kemiallinen tila on arvioitu huonoksi ja määrällinen tila hyväksi. Vesienhoidossa (Vuoksen vesienhoitoalueen vesienhoitosuunnitelma vuosille 2022- 2027 sekä Kaakkois-Suomen vesienhoidon toimenpideohjelma vuosille 2022-2027) Joutsenonkankaan pohjavesialue on arvioitu riskialueeksi. Pohjavesialueen tilaa heikentävät aineet ovat VOC-yhdisteet (klooratut hiilivedyt), torjunta-aineet, kloridi, MTBE ja metallit (Pb, Co, Cr, Cu, Ni, Zn, As, Cd).

Kaavatyössä, kaavamääräyksissä ja kaavan vaikutusten arvioinnissa tulee huomioida pohjavesialue, pohjaveden suojelutavoite, ja vesienhoidon tavoitteet. Vesienhoidon tavoitteena on saada pohjavesimuodostumat hyvään tilaan, säilyttää hyvä tila ja ehkäistä pilaavien sekä muiden vaarallisten aineiden pääsy pohjavesiin.

Kaavassa on hyvä huomioida, että pohjavesialueella hulevesien kokoamiseen, käsittelyyn ja johtamiseen tulee kiinnittää asianmukaista huomiota.

Luontoarvot

Osallistumis- ja arviointisuunnitelmissa on todettu, että olemassa olevia luontoselvityksiä tarvittaessa päivitetään. Voimassa olevat kaavat ovat sen verran vanhoja, että luontoselvitysten päivittäminen on todennäköisesti tarpeen. Kaavojen aikataulu on tiukka. Se voi aiheuttaa haasteita luontoselvitysten oikea-aikaiselle päivittämiselle, mikäli kenttätöitä ei ole jo tehty.

Lopuksi

Paloaseman sijoittaminen hyvien liikenneyhteyksien varrelle tukee pelastustoimen nopeaa toimintavalmiutta.

Osallistumis- ja arviointisuunnitelman perusteella kaavatyössä tullaan huomioimaan valtakunnalliset alueidenkäyttötavoitteet sekä selvittämään kaavan vaikutuksia riittävällä tavalla.

Kaakkois-Suomen ELY-keskus ottaa kantaa kaavaratkaisuihin myöhemmin kaavaprosessin aikana.

Tämä asiakirja on sähköisesti hyväksytty viraston sähköisessä asianhallintajärjestelmässä. Asian on esitellyt arkkitehti Tuija Mustonen ja ratkaissut alueidenkäyttöpäällikkö Pertti Perttola.

Tiedoksi

Etelä-Karjalan liitto; Topi Suomalainen
Etelä-Karjalan museo; Niina Kauria, Kristiina Pesola, Esa Hertell
Lappeenrannan seudun ympäristötoimi
KASELY; Tuula Tanska, Pyry Mäkelä, Pasi Halttunen, Joel Peiponen, Ville Salmio, Kalle Maaranen

Päiväys Dnro
12.9.2022 LPR/796/10.02.02/2022

ELINVOIMA JA KAUPUNKIKEHITYS
Kaupunkisuunnittelu
PL 11
53101 Lappeenranta

Viite: lausuntopyyntö 19.8.2022

Lappeenranta, Joutsenon keskustaajaman osayleiskaavan päivitys – paloasema

Lappeenrannan kaupungin Elinvoima ja kaupunkikehitys / kaupunkisuunnittelu on pyytänyt Etelä-Karjalan museon lausuntoa Joutsenon keskustaajaman osayleiskaavan (paloasema) päivityksen osallistumis- ja arviointisuunnitelmasta. Museo toimii maakunnan alueellisena vastuumuseona kulttuuriympäristöasioissa.

Suunnittelualue sijaitsee Joutsenon Honkalahden kaupunginosassa. Pinta-alaltaan noin 4,5 hehtaaria olevaa suunnittelualueetta rajaa pohjoisessa rautatie, etelässä valtatie 6, idässä valtatie eritasoliittymä ja lännessä Joutsenon Elementin tontti. Suunnittelualueen läheisyydessä, Veteraanikadun toisella puolella on rautatie ja Joutsenon rautatieasema.

Työssä tarkistetaan tulevan paloaseman osalta osayleiskaavan merkinnät ja määräykset. Nykytilassaan alue on voimassa olevan oikeusvaikutteisen osayleiskaavan mukaisesti suojaviheraluetta. Yleiskaavan päivitys tukee Lappeenrannan kaupungin strategisia tavoitteita eheyttää ja tiivistää kaupunkirakennetta.

Arkeologinen kulttuuriperintö

Suunnittelualueelta ei tunneta arkeologisia kohteita. Historiallisen asutuksen osalta suunnittelualueen sijainti Salpausselän päälle ei ole otollinen ja 1800-luvun pitäjänkartaston mukaan alue on ollut metsää, samoin vielä vuoden 1939 ilmakuvassa. Laserkeilausaineiston perusteella suunnittelualueella ei ole anomaliaita, joita olisi syytä pitää arkeologisina kohteina.

Museolla ei ole huomautettavaa osallistumis- ja arviointisuunnitelmasta arkeologisen kulttuuriperinnön osalta.

Hyvinvointi- ja sivistyspalvelut | Museotoimi

PL 239, 53101 Lappeenranta | Kristiinankatu 9 | puh. 05 6161

museot@lappeenranta.fi | www.lappeenranta.fi

Rakennettu kulttuuriympäristö

Suunnittelualueella on voimassa 2013 vahvistettu Joutsenon keskustaajaman osayleiskaava 2030, jossa suunnittelualue on osoitettu palvelujen ja hallinnon alueeksi (**P**) ja suojaviheralueeksi (**EV**). Keskustaajaman asemakaavassa (173-139) vuodelta 2006 alue on osoitettu Liikerakennusten korttelialueeksi (**KL-1**) ja suojaviheralueeksi (**EV-2**).

Suunnittelualueella ei ole sellaisia huomioon otettavia rakennusperintökohteita tai kulttuurimaisemia, joihin kaavamuutokset vaikuttaisi. Museolla ei ole huomautettavaa OAS:sta rakennetun kulttuuriympäristön osalta.

ETELÄ-KARJALAN MUSEO

Asiakirjan ovat allekirjoittaneet sähköisesti arkeologi Esa Hertell, rakennustutkija Niina Kauria ja museotoimenjohtaja Päivi Partanen

Tiedoksi
Museovirasto / kirjaamo,
Kaakkois-Suomen Ely-keskus / kirjaamo, Pertti Perttola, Tuija
Mustonen

12.9.2022

Lappeenrannan kaupunki, elinvoima ja kaupunkikehitys
kirjaamo@lappeenranta.fi

Lausuntopyynnöt 2 kpl 19.8.2022

**Veteraanikadun varren asemakaavan päivitys LPR/792/10.02.03.00/2022 /
Joutsenon keskustaajaman osayleiskaavan päivitys – paloasema
LPR/796/10.02.02/2022**

Kiitämme lausuntopyynnöstänne. Annamme yhden lausunnon samanaikaisesti nähtävillä oleviin asiakirjoihin (rinnakkain laadittavat asemakaava ja osayleiskaava).

Kaava-alueilla tai niiden läheisyydessä sijaitsevat Fingridin 2x110 kV voimajohdot Imatra (Vuoksi) - Luukkala/Imatra - Pulp (suunnittelutunnus on 1001) sekä Fingridin 2x110 kV voimajohdot Imatra-Pulp/Pulp-Yliikkälä (suunnittelutunnus 1129).

2x110 kV Imatra (Vuoksi) - Luukkala/Imatra - Pulp (suunnittelutunnus 1001) voimajohdoille on lunastettu kiinteistön käyttöoikeuden supistus 64 metriä leveälle johtoalueelle. Johtoalue muodostuu 44 metriä leveästä johtoaukeasta ja 10 metriä leveistä reunavyöhykkeistä molemmin puolin johtoaukeaa. Voimajohdon rakennusrajoitusalueetta merkitsevä rakennusraja sijoittuu voimajohtoaukean reunoihin

Fingrid Oyj

Katuosoite
Läkkisepäntie 21
00620 Helsinki

Postiosoite
PL 530
00101 Helsinki

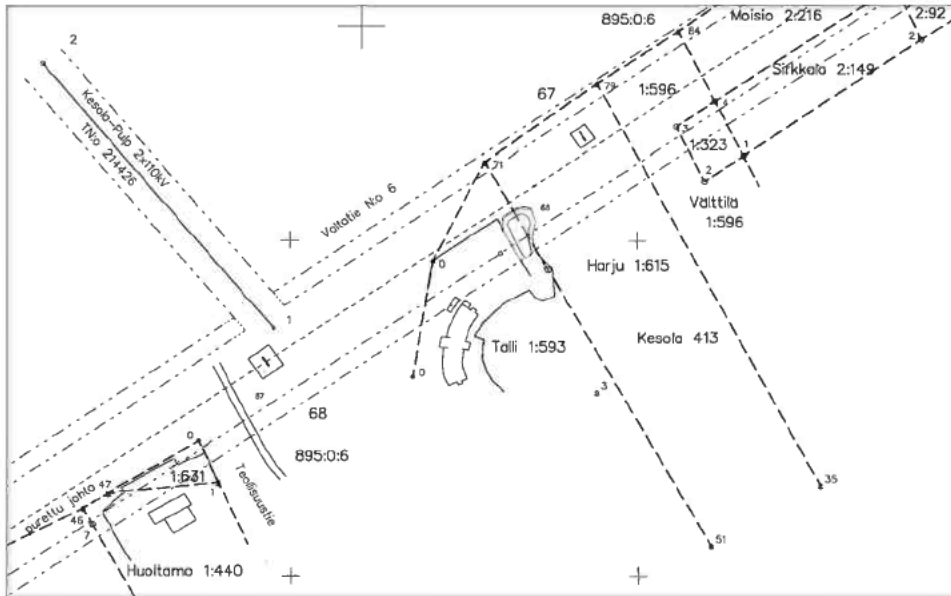
Puhelin
030 395 5000

Faksi
030 395 5196

Y-tunnus 1072894-3, ALV rek.
etunimi.sukunimi@fingrid.fi
www.fingrid.fi

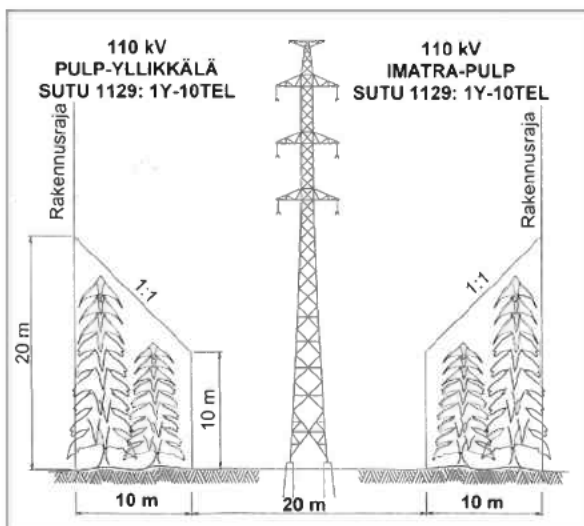
12.9.2022

(22 metriä johtoaukean keskikohdasta). Fingridillä on kuitenkin pitkän aikavälin tavoitteena päivittää rakennusrajat siten, että rakennusrajoitus koskee koko johtoaluetta. Valitettavasti meillä ei ajantasaista poikkileikkauskuvaa tältä kohdista, mutta kuvassa 2 on ote lunastuskartasta. Pylväiden numero 68 ja 67 sijainti vaihtelee suhteessa johtoalueeseen, kuten kartalta ilmenee. Alueella on myös Lappeenrannan Energian sähköjohto.



Kuva 2. Ote lunastuskartasta (toimitus 2002).

2x110 kV voimajohtoja Imatra-Pulp/Pulp-Yllikkälä (suunnittelutunnus 1129) varten on lunastettu kiinteistön käyttöoikeuden supistus yhteensä 40 metriä leveälle johtoalueelle. Johtoalue muodostuu 20 metriä leveästä johtoaukeasta ja johtoaukan molemmiin puolin olevista 10 metriä leveistä reunavyöhykkeistä. Rakennusrajoitusta merkitsevät rakennusrajat ulottuvat johtoalueen ulkoreunoihin tällä voimajohtolla. Voimajohtoon poikkileikkaus on kuvassa 3.



Kuva 3. x110 kV voimajohtojen Imatra-Pulp/Pulp-Yllikkälä (suunnittelutunnus 1129) poikkileikkaus.

12.9.2022

Kaavoitus mahdollistaa palvelujen saatavuuden kehittämisen sekä uuden paloaseman sijoittumisen. Fingridin näkökulmasta on tärkeintä, että rakennelmien, rakennusten ja voimajohdon väliin jää riittävä etäisyys sekä rajoitetaan sähköturvallisuuksiin vaarantavat toiminnot selkeästi voimajohtoalueen ulkopuolelle. Kaavoituksessa on suositeltavaa, että voimajohtoa varten varattuna alueen osana käytetään johtoalueen kokonaisulevyettä.

Muistutamme seuraavista asioista suunnittelussa ja rakentamisessa voimajohtojen läheisyydessä:

- Voimajohtoalueella tai sen läheisyydessä tapahtuva toiminta ei saa olla ristiriidassa ympäristön sähköturvallisuuksiin kanssa eikä se saa aiheuttaa vaaraa voimajohdon käytölle ja kunnossa pysymiselle
- Johtoalueen maapohja ja puusto ovat maanomistajien omaisuutta. Johdon omistajalla on oikeus pitää voimajohtonsa kyseisellä alueella ja oikeus ylläpitää ja huoltaa sitä.
- Voimajohtoalueelle ei voida sijoittaa rakennuksia tai rakennelmia ilman erityistä lupaa. Tarkemmassa suunnittelussa on otettava huomioon voimajohdon korkeus- ja etäisyysvaatimukset. Em. rakenteet tai laitteet eivät pääsääntöisesti saa olla yli kaksi metriä korkeita.
- Pysäköintialueen sijoittamiseen voimajohtoalueelle tulee pyytää Fingridin lupa. Mikäli Fingrid toteaa alueen pysäköintiin soveltuvaksi, toiminnan harjoittajan tulee tehdä pysäköintialueesta Fingridin kanssa yksityisoikeudellinen sopimus.
- Rakennusrajoitusalue koskee maanpäällisiä ja maanalaisia rakennuksia.
- Voimajohtoalue ei sovellu varastointiin eikä lastaukseen.
- Voimajohtoalueella ja sen läheisyydessä on rajoitettu maanmuokkausta ja läjittämistä turvallisuussyistä.
- Voimajohtoaukealle voidaan istuttaa ainoastaan puita tai kasveja, joiden luontainen kasvukorkeus ei ylitä 4 metriä. Myös reunavyöhykkeillä puuston kasvua rajoitetaan. on oikeus pitää voimajohtonsa kyseisellä alueella ja oikeus ylläpitää ja huoltaa sitä.
- Teiden ja katujen suunnittelussa tulee ottaa huomioon, mitä Liikenneviraston ohjeessa "Sähkö ja telejohdot ja maantiet" (2018) esitetään.

Voimajohtoalueelle tai sen läheisyyteen sijoittuvasta rakentamisesta tulee pyytää Fingridistä erillinen risteämälausunto. Risteämä voi olla myös esimerkiksi kulkuyhteys, pysäköintialue, tie, katu, maanmuokkaustoimenpide, rakennelma tai rakennus, joka sijoittuu voimajohdon läheisyyteen. Risteämälausunto tulee pyytää, vaikka suunnitelma olisi osoitettu kaavassa. Risteämälausunnossa esitetään annettua kaavalausuntoa yksityiskohtaisemmin ne seikat ja turvallisuusnäkökohdat, jotka hankkeen suunnittelijan ja toteuttajan on voimajohdon kannalta otettava huomioon. Lausuntopyyntö voi lähettää osoitteeseen Fingrid Oyj, Risteämälausunnot, PL 530, 00101 Helsinki tai sähköpostilla risteamalausunnot@fingrid.fi.

Fingridin voimajohdot ovat maankäyttö- ja rakennuslain (132/1999) 22 § tarkoittamia voimajohtoja. Tämä lausunto koskee Fingrid Oyj:n voimajohtoja.

Voimajohdon rajoituksia maankäytölle käsitellään Fingridin julkaisemassa oppaassa Ohje voimajohtojen huomioon ottamiseen yleis- ja asemakaavoituksessa sekä maakäytön suunnittelussa, joka on ladattavissa Fingridin Internet-sivuilta <https://www.fingrid.fi/kantaverkko/maankaytto-ja-ymparisto/luvat-ja-lausunnot/ohjeita-kaavoittajalle/>. Oppaasta saa lisätietoa kaavamerkinnoista ja edellä käsitellyistä suunnittelukysymyksistä.

Fingrid Oyj

Katuosoite
Läkkisepäntie 21
00620 Helsinki

Postiosoite
PL 530
00101 Helsinki

Puhelin
030 395 5000

Faksi
030 395 5196

Y-tunnus 1072894-3, ALV rek.
etunimi.sukunimi@fingrid.fi
www.fingrid.fi

12.9.2022

Pyydämme lähettämään meille tietoa kaavan etenemisestä. Tätä kaavoitusasiaa Fingrid Oyj:ssä hoitaa Mika Penttilä puh. 030 395 5230.

Yleis- ja osayleiskaavat, joissa on Fingrid Oyj:n voimajohtoja, pyydämme lähettämään lausunnolle mieluiten sähköisenä osoitteeseen kirjaamo@fingrid.fi tai kirjallisena osoitteella Fingrid Oyj, Maankäyttö ja ympäristö, PL 530, 00101 HELSINKI.

Ystävällisin terveisin

Fingrid Oyj
Maankäyttö ja ympäristö



Mika Penttilä
yksikön päällikkö

7.9.2022

Lappeenrannan kaupunki
Elinvoima ja kaupunkikehityksen toimiala
Kirjaamo
PL 11
53101 LAPPEENRANTA

Lausuntopyyntö 19.8.2022
Dnro LPR/792/10.02.03.00/2022 ja LPR/762/10.02.02/2022

LAUSUNTO VETERAANIKADUN ASEMAKAAVAAN JA TONTTIJAON MUUTOKSEEN SEKÄ JOUTSENON KESKUSTAAJAMAN OSAYLEISKAAVAN PÄIVITYKSEEN - paloasema

Kaavamuutosalueella sijaitsee paineviemäri. Paineviemärille tarvitsee varata kaavassa kuusi metriä leveä rasitealue. Lappeenrannan Energiaverkot pyytää huomioimaan, että kaavamuutosalueelle on rakennettuna vesihuollon liittymät. Rakennettu vesiliittymä on 110M, jonka syöttö on yhdestä suunnasta. Rakennettu vesiliittymä ei täytä palovesiaseman vaatimuksia. Vesihuollon reitit on esitetty liitteessä 1.

Lappeenrannan Energiaverkoilla kulkee kaava-alueella myös pienjännitteistä sähkönjakeluverkostoa liitteen 2 mukaisesti. Kaava-alueella kulkeville kaapeleille tulisi varata kaavassa 3 m leveä johtorasite. Mikäli kaapeleita joudutaan siirtämään rakennettavien rakennusten tieltä, perimme siirrosta aiheutuneet kustannukset siirron tilaajalta.

Lappeenrannan Energiaverkot Oy:llä ei ole muuta huomautettavaa lausuttavasta kaavasta.

LAPPEENRANNAN ENERGIAPERKOT OY

Petri Tikka
Verkostopäällikkö

LIITE 1 Vesihuollon karttaote
LIITE 2 Sähkönjakeluverkosto



14.9.2022

LPR/796/10.02.02/2022

Lappeenrannan kaupunki
Elinvoima ja kaupunkikehitys/kaupunkisuunnittelu

Viite: Lausuntopyyntö 19.8.2022

LAUSUNTO JOUTSENON KESKUSTAAJAMAN OSAYLEISKAAVAN PÄIVITYS – PALOASEMA- osallistumis- ja arviointisuunnitelma

Lappeenrannan kaupunki valmistelee Joutsenon keskustaaajaman osayleiskaavan päivittämistä tuleva paloaseman alueella Joutsenon Honkalahden kaupunginosaan. Yleiskaavamuutoksen tavoitteena on mahdollistaa paloaseman sijoittuminen hyvien kulkuyhteyksien välittömään läheisyyteen.

Suunnittelualue rajautuu Teollisuustiehen, Veteraanikatuun ja Vt 6:een. Osayleiskaavan päivityksen kanssa rinnakkain laaditaan Veteraanikadun asemakaavan muutosta, jonka tavoitteena on päivittää alueen kaavamerkintöjä ja mahdollistaa paloaseman rakentaminen alueelle.

Lausunto:

Ympäristönsuojelupäällikkö Lappeenrannan ympäristönsuojeluviranomaisena ilmoittaa lausuntonaan Veteraanikadun osayleiskaavan päivityksen osallistumis- ja arviointisuunnitelmasta osallistumis- ja arviointisuunnitelmasta seuraavaa:

Kaavan vaikutuksia arvioidaan riittävän laajasti. Arvioinnissa kiinnittää huomiota erityisesti pohjavesivaikutuksiin koska kaavan alue on 1E – luokan pohjavesialuetta. Meluvaikutusten arviointi tulee ulottaa läheiselle asuinalueelle. Meluvaikutukset tulee arvioida suunnittelualueen toiminnallisen liikenteen sekä VT6:n liikenteen yhteisvaikutuksena.

Sara Piutunen
ympäristönsuojelupäällikkö

Tämä asiakirja on allekirjoitettu digitaalisesti, allekirjoituksen voit tarkistaa Lappeenrannan seudun ympäristötoimen kirjaamosta.



2.9.2022

LPR/796/10.02.02/2022

Lappeenrannan kaupunki
Elinvoima ja kaupunkikehitys/kaupunkisuunnittelu

Viite: Lausuntopyyntö 19.8.2022

YMPÄRISTÖTERVEYDEN LAUSUNTO JOUTSENON Keskustaaajaman OSAYLEISKAAVAN PÄIVITYKSEN OSALLISTUMIS- JA ARVIOINTISUUNNITELMASTA - PALOASEMA

Lappeenrannan kaupunki on käynnistänyt Joutsenon keskustaaajaman osayleiskaavan päivittämisen tulevan paloaseman alueella. Yleiskaavamuutoksen tavoitteena on mahdollistaa paloaseman sijoittuminen hyvien kulkuyhteyksien välittömässä läheisyydessä. Osayleiskaavan päivityksen kanssa rinnakkain laaditaan Veteraanikadun asemakaavan muutosta, jonka tavoitteena on päivittää alueen kaavamerkintöjä ja mahdollistaa paloaseman rakentaminen alueelle.

Kaavahankkeessa laaditussa osallistumis- ja arviointisuunnitelmassa kerrotaan, millä tavoin kaavoitukseen on mahdollista osallistua ja vaikuttaa ja millaisia erilaisia vaikutuksia sen yhteydessä tullaan arvioimaan.

Lausunto:

Lappeenrannan seudun ympäristötoimen ympäristöterveydenhuollon palveluyksikkö kunnan terveydensuojeluviranomaisena on tarkastanut osallistumis- ja arviointisuunnitelman ja toteaa, ettei siitä ole lausuttavaa.

Virpi Laamanen
terveysvalvonnan johtaja vs.

Tämä asiakirja on allekirjoitettu digitaalisesti, allekirjoituksen voit tarkistaa Lappeenrannan seudun ympäristötoimen kirjaamosta.



Lausunto

12.9.2022

Dnro
LPR/796/10.02.02/2022

Kaupunkisuunnittelu

Lausuntopyyntö 19.8.2022

Joutsenon keskustaaajaman osayleiskaavan päivitys – paloasema osallistumis- ja arviointisuunnitelma

Lappeenrannan kaupungin elinvoiman ja kaupunkikehityksen kadut ja ympäristö -vastuualueella ei ole huomautettavaa otsikon mukaiseen osayleiskaavan päivitys osallistumis- ja arviointisuunnitelmaan liittyen.

Olli Hirvonen
Kaupungininsinööri

Tämä asiakirja on allekirjoitettu digitaalisesti, allekirjoituksen voit tarkistaa Lappeenrannan kaupungin kirjaamosta.



Päiväys
30.8.2022

Lappeenrannan kaupunki
Elinvoiman ja kaupunkikehityksen toimiala
Kirjaamo
PL 11
53101 Lappeenranta

LPR/796/10.02.02/2022
Lausuntopyyntö 19.8.2022

LPR/796/10.02.02/2022 Joutsenon keskustaajaman osayleiskaavan päivitys - paloasema

Maaomaisuuden hallinnalla ei ole huomautettavaa Joutsenon keskustaajaman osayleiskaavan päivityksen – paloaseman osallistumis- ja arviointisuunnitelmaan.

Lappeenrannassa 30.8.2022



Riitta Ruutiainen
kaupungingeodeetti



Päiväys

Dnro

LPR/796/10.02.02/2022

Lappeenrannan kaupunki
Elinvoiman ja kaupunkikehityksen toimiala,
kirjaamo / kaupunkisuunnittelu

Lausuntopyyntö 19.8.2022

Joutsenon keskustaajaman osayleiskaavan päivitys – paloasema

Lappeenrannan kaupunki on käynnistänyt Joutsenon keskustaajaman osayleiskaavan päivittämisen tulevan paloaseman alueella. Yleiskaavamuutoksen tavoitteena on mahdollistaa paloaseman sijoittuminen hyvien kulkuyhteyksien välittömässä läheisyydessä. Suunnittelualue rajautuu Teollisuustiehen, Veteraanikatuun ja Valtatie 6:n. Osayleiskaavan päivityksen kanssa rinnakkain laaditaan Veteraanikadun asemakaavan muutosta, jonka tavoitteena on päivittää alueen kaavamerkintöjä ja mahdollistaa paloaseman rakentaminen alueelle.

Lappeenrannan kaupungin Elinvoima ja kaupunkikehitys toimialan kaupunkisuunnittelun vastuualue on pyytänyt lausuntoa osayleiskaavan osallistumis- ja arviointisuunnitelmasta 12.9.2022 mennessä.

Rakennusvalvonta ilmoittaa, että vireillä olevasta Joutsenon keskustaajaman paloasema-alueen osayleiskaavan osallistumis- ja arviointisuunnitelmasta, rakennusvalvonnalla ei ole huomautettavaa.

Lappeenrannassa 9.9.2022

Päivi Salminen
rakennustarkastaja

*Joutsenon alueraati, Meidän Lappeenranta -toiminta,
toteaa Joutsenon keskustataajaman päivityksen
OAS:sta seuraavaa:*

Joutsenon alueraadilla ei ole huomautettavaa.

Terveisin

Karoliina Ahtiainen

Karoliina Ahtiainen

puheenjohtaja

Joutsenon alueraati, Meidän Lappeenranta -toiminta

21.9.2022,

Vanhusneuvoston lausunto:

LPR/796/10.02.02/2022 Joutsenon keskustaajaman osayleiskaavan päivitys – paloasema

Kaavan päivittäminen on tärkeää, jotta mahdollistetaan palveluverkon kehittäminen ja palvelujen saatavuudenparantaminen sekä uuden paloaseman rakentamisen. Uusi paloasema palvelee hyvin Suur-Saimaan aluetta vaara - ja onnettomuustilanteissa.



Lappeenrannan kaupunki
PL 11
53101 LAPPEENRANTA

Lausuntopyyntönnö 16.11.2022 (LPR/796/10.02.02/2022 ja LPR/792/10.02.03.00/2022)

Kaakkois-Suomen ELY-keskuksen lausunto kaavojen valmisteluaineistoista, Joutsenon keskustajaman osayleiskaavan päivitys, Paloasema ja Veteraanikadun asemakaavan muutos ja tonttijako, Honkalahti, Joutseno, Lappeenranta

Lausuntopyynnöt

Lappeenrannan kaupungin Elinvoima ja kaupunkikehitys toimialan kaupunkisuunnittelun vastuualue pyytää Kaakkois-Suomen elinkeino-, liikenne- ja ympäristökeskukselta (ELY-keskus) lausuntoa osayleiskaavaluonnoksesta sekä asemakaavan muutosluonnoksesta.

Yleiskaavamuutoksen tavoitteena on mahdollistaa paloaseman sijoittuminen hyvien kulkuyhteyksien välittömään läheisyyteen.

Asemakaavamuutoksen tavoitteena on mahdollistaa uuden paloaseman rakentaminen Joutsenoon Veteraanikadun ja valtatie 6:n väliselle alueelle sekä päivittää viereinen korttelialue vastaamaan liike- ja toimistorakentamisen tarpeita. Lisäksi tavoitteena on pohjaveden suojelun edistäminen mm. poistamalla polttoaineenjakeluaseman rakentamisen mahdollisuus liikekortteleista.

Liikenneasiat

Asemakaavan kaavamääräystä tulee muuttaa KTY:n (toimitilarakennusten korttelialue) osalta siten, että kaavamääräyksessä käy ilmi seuraavaa:

KTY kiinteistöllä olevista ajoneuvoista lähtevät valokeilat eivät saa heijastua valtatielle 6. Olemassa olevaa puustoa ei saa kaataa (vts-1 alue) tai vaihtoehtoisesti tontille tulee rakentaa riittävän tiivis ja korkea valoeste.

Asemakaavan muutosalueen maarakennuksessa ja kiinteistön toteutuksessa on huomioitava seuraavaa: Valtatien 6 kuivatusjärjestelmään ei saa johdattaa missään tilanteessa kiinteistön hulevesiä.

Luontoarvot

Kaava-alueen luontoselvityksen mukaan alueella esiintyy noin 10 neliömetrin alueella ketoneilikkää. Kasvusto sijoittuu asemakaavan s-35 alueelle, jonka puusto tulee kaavamääräyksen mukaan säilyttää ja tarpeen mukaan uudistaa. Kaavamääräys ei suoranaisesti varmista ketoneilikan säilymistä alueella, vaikka tukeekin sitä. Kaakkois-Suomen ELY-keskus

9.12.2022

KASELY/1338/2022

KASELY/1339/2022

esittää Lappeenrannan kaupungin harkittavaksi, tulisiko s-35 alueen kaavamääräyksessä mainita ketoneilikan säilyttäminen alueella.

Pohja- ja hulevedet

Suunnittelualue sijoittuu Joutsenonkankaan (0517351) vedenhankintaa varten tärkeälle pohjavesialueelle, jonka pohjavedestä pintavesi- tai maaekosysteemi on suoraan riippuvainen (1E-luokka). Joutsenonkankaan pohjavesialue on vesienhoidossa luokiteltu huonoon tilaan (huono kemiallinen tila). Vesienhoidon tavoitteena on saada Joutsenonkankaan pohjavesialue hyvään tilaan vuoteen 2027 mennessä. Lisäksi vesienhoidon tavoitteena on ehkäistä pilaavien ja muiden haitallisten ja vaarallisten aineiden pääsyä pohjavesiin. Joutsenonkankaan pohjavesialueelle on vesienhoidossa esitetty toimenpiteitä vesien hyvän tilan saavuttamiseksi. Yhtenä toimenpiteenä pohjavesialueelle on esitetty hulevesien hallinnan ja käsittelyn tehostamista. Vesienhoidon tavoitteet ovat sitovia ja pohjavesialueen hyvän tilan saavuttamiseksi tulee tehdä kaikki tarvittavat toimenpiteet, jotta pohjavesialueen pohjaveden laatua saadaan parannettua, haitta-aineiden pitoisuuksia pohjavedessä pienennettyä, pohjavettä suojeltua ja pohjaveden hyvä tila saavutettua vuoteen 2027 mennessä.

Osayleiskaava

Kaavaselostuksessa ja kaavamääräyksissä on huomioitu suunnittelualueen sijainti pohjavesialueella ja pohjaveden suojelun tarpeet. Kaavaselostuksessa on myös käsitelty ja arvioitu hulevesien hallinnan yleisiä periaatteita ja vaikutuksia pohjaveteen. Kaavan yleisissä määräyksissä edellytetään, että tarkemmissa maankäytön suunnitelmissa selvitetään hulevesien hallinnan periaatteet.

Kaavaselostuksessa on pohjavesivaikutusten arvioinnissa todettu, että *pohjavesi sijaitsee syvällä, maanpinnasta katsottuna noin 17-20 metrin syvyydellä, jolloin maaperä suodattaa suurimman osan haitta-aineista eikä niitä päädy pohjaveteen*. ELY-keskus toteaa, että mahdollisten veteen liukenevien haitta-aineiden osalta haitta-aineet eivät välttämättä pidäty kovin tehokkaasti maaperään, vaan veteen liuenneina haitta-aineet voivat päätyä hulevesien imeytymisen myötä pohjaveteen paksuistakin maaperäkerroksista huolimatta.

ELY-keskus esittää, että tarkemmissa maankäytön ja hulevesien hallinnan suunnitelmissa on hyvä tarkastella ja arvioida tarkemmin maankäyttömuodoista mahdollisesti aiheutuvien haitta-ainekuormituksen /nuhraantumisen osalta hulevesien käsittelytarvetta ennen hulevesien imeyttämistä kiinteistöllä. Esimerkiksi piha-alueet, joilla raskaiden ajoneuvojen/kaluston liikennöinnistä tai mahdollisista muista piha-alueella tapahtuvista toiminnoista voi päätyä haitta-aineita pinnoitetuille alueille ja edelleen hulevesiin, tulisi pohtia esim. öljynerottimien tai vastaavien haitta-aineita hulevesistä puhdistavien ratkaisujen tarpeellisuutta hulevesien käsittelemiseksi ennen niiden imeyttämistä maaperään pohjavesialueella.

9.12.2022

KASELY/1338/2022
KASELY/1339/2022

Asemakaava

Kaavaselostuksessa ja kaavamääräyksissä on huomioitu hyvin suunnittelualueen sijainti pohjavesialueella ja pohjaveden suojelun tarpeet. Pohjaveden suojelun kannalta erityisen hyvänä ELY-keskus pitää sitä, että kaavamuutoksen myötä jakeluaseman sijoittumisen mahdollistava aluevarausmerkintä poistuu.

Kaavaselostuksessa on myös käsitelty ja arvioitu hulevesien hallinnan periaatteita. Kaavaselostuksessa todetaan, että hulevesien oikeanlaisella käsittelyllä ei heikennetä pohjaveden laatua. Kaavaselostuksessa ei kuitenkaan ole tarkemmin tarkasteltu suunnitellusta maankäytöstä mahdollisesti aiheutuvaa vaikutusta hulevesien laatuun, eikä siten myöskään arvioitu tarkemmin vaikutuksia pohjaveteen. Kaavan yleisten määräysten mukaan rakennusluvan yhteydessä tulee esittää selvitys hulevesien hallinnasta ja johtamisesta. ELY-keskus pitää määräystä hyvänä, mutta pitää myös tärkeänä, että eri maankäyttömuotojen, erityisesti palo- ja pelastusaseman piha-alueen käytön ja toimintojen vaikutukset hulevesien laatuun ja hulevesien mahdolliset käsittelytarpeet (esim. öljynerotuskaivot tms.) pohjaveden suojelun ja vesienhoidon tavoitteiden näkökulmasta tarkasteltaisiin jo asemakaavavaiheessa. Tämän perusteella asemakaavassa voidaan antaa riittävät ja tarpeelliset määräykset hulevesien hallinnan ja käsittelytarpeiden osalta.

Kaavaselostuksessa todetaan, että paloaseman likainen kalusto pestään pääsääntöisesti sisätiloissa pesuhallissa, josta pesuvedet kulkeutuvat viemäriin tai käsitellään muutoin asianmukaisesti. Paloaseman kaluston pesun osalta ELY-keskus toteaa, että toiminnassa tulee huomioida ja noudattaa Lappeenrannan kaupungin ympäristönsuojelumääräyksen 9 §:n 9.4 kohtaa, jonka mukaan: *"I ja II-luokan pohjavesialueilla sijaitsevilla kiinteistöillä ajoneuvujen, veneiden, koneiden ja laitteiden pesu on sallittu ainoastaan tähän tarkoitukseen rakennetulla pesupaikalla, josta pesuvedet johdetaan hiekan- ja öljynerotuskaivon kautta yleiseen jätevesiviemäriin."*

Vaikutuksia hulevesien laatuun ja niiden käsittelytarpeita pohjavesien suojelun näkökulmasta tulee kaavatyössä vielä hiukan kattavammin tarkastella. Lisäksi Kaakkois-Suomen ELY-keskus esittää Lappeenrannan kaupungin harkittavaksi, tulisiko kaavamääräyksissä antaa tarkentavia määräyksiä hulevesien käsittelystä tontilla.

Maalämpökaivot pohjavesialueella

Joutsenon keskustaajaman osayleiskaavan muutoksessa kaavan yleisiin määräyksiin on tuotu maalämpöjärjestelmien lupatarvetta koskeva määräys: *Pohjavesialueella maalämpöjärjestelmän rakentaminen vaatii vesilain sekä maankäyttö- ja rakennuslain mukaisen luvan.* Kyseistä määräystä ei ole tuotu asemakaavaan yleisiin määräyksiin. ELY-keskus esittää määräyksen lisäämistä asemakaavaan.

9.12.2022

KASELY/1338/2022

KASELY/1339/2022

Lopuksi

Osayleiskaava ja asemakaavan muutos ovat ansiokkaasti laaditut. Kaavat toteuttavat valtakunnallisia alueidenkäyttötavoitteita ja MRL:n mukaiset yleis- ja asemakaavan sisältövaatimukset toteutuvat hyvin.

Valmisteluaineistot pienin täydennyksin muodostavat hyvät pohjat kaavaehdotusten laadintaan.

Tämä asiakirja on sähköisesti hyväksytty viraston sähköisessä asianhallintajärjestelmässä. Asian on esitellyt arkkitehti Tuija Mustonen ja ratkaissut alueidenkäyttöpäällikkö Pertti Perttola.

Tiedoksi

Etelä-Karjalan liitto; Topi Suomalainen
Etelä-Karjala museo; Kristiina Pesola, Esa Hertell
Lappeenrannan seudun ympäristötoimi
KASELY; Pasi Halttunen, Joel Peiponen, Tuula Tanska, Pyry Mäkelä;
Heidi Rautanen
ESAELY; Kalle Maaranen

5.12.2022

254/07.00.01/2022

Lappeenrannan kaupunki, Elinvoima ja kaupunkikehitys, Kirjaamo
kirjaamo@lappeenranta.fi

Viite: LPR/796/10.02.02/2022

Lausunto: Joutsenon keskustaajaman osayleiskaavan päivitys, paloasema, kaavaluonnos

Suunnittelualue:

Suunnittelualue sijaitsee Lappeenrannan Joutsenossa, n. 1 km Joutsenon keskustasta luoteeseen. Suunnittelualue rajautuu Teollisuustiehen, Veteraanikatuun ja Valtatie 6:n. Suunnittelualueen pinta-ala on noin 4,7 hehtaaria.

Kaavan tavoite:

Yleiskaavamuutoksen tavoitteena on mahdollistaa paloaseman sijoittuminen hyvien kulkuyhteyksien välittömään läheisyyteen. Osayleiskaavan päivityksen kanssa rinnakkain laaditaan Veteraanikadun asemakaavan muutosta.

Kaavoitustilanne:

Maakuntakaavassa alue on osoitettu C-merkinnällä keskustatoimintojen alueena, TP-1-merkinnällä tuotantotoiminnan ja palveluiden alueena, kk-merkinnällä kaupunki-/taajamarakenteen kehittämisen kohdealueena ja lk-merkinnällä kasvukeskusalueen laatukäytävänä.

Joutsenon keskustaajaman osayleiskaavassa alue on osoitettu suojaviheralueena (EV).

Asemakaavassa alue on osoitettu suojaviheralueena (EV-2) ja katualueina.

Yleiskaavan sisältö:

Suunnitellun paloaseman alue on osoitettu P-merkinnällä palvelujen ja hallinnon alueena ja alueen länsiosa TP-1-merkinnällä työpaikka-alueena.

Asian aiempi käsittely:

Etelä-Karjalan liitto ei ole antanut lausuntoa kaavan OAS:sta. Aloitusvaiheen viranomaisneuvottelussa (15.9.2022) Topi Suomalainen on todennut, että esitetty maakäyttö soveltuu maakuntakaavaan ilman ristiriitoja.

5.12.2022

254/07.00.01/2022

Maakuntakaavan huomioiminen:

Kaavaluonnoksessa esitetty maankäyttö soveltuu maakuntakaavan C- ja TP-1-alueelle. Kaavaluonnoksen mukainen maankäyttö eheyttää olemassa olevaa yhdyskunta- ja taajamarakennetta maakuntakaavan laatukäytävän ja kehittämisen kohdealueen suunnittelumääräyksen mukaisesti. Suunnittelualueelle on toteutettavissa turvalliset liikenneyhteydet.

Kaavaratkaisu on maakuntakaavan mukainen.

Lausunto kaavaluonnoksesta:

Etelä-Karjalan liitolla ei ole huomautettavaa kaavaluonnoksesta.

Satu Sikanen
maakuntajohtaja

Topi Suomalainen
aluesuunnittelupäällikkö



8.12.2022

Dnro
LPR/796/10.02.02/2022

Elinvoima ja kaupunkikehitys/
Kaupunkisuunnittelu
PL 11
53101 Lappeenranta

Viite: Lausuntopyyntö 17.11.2022

LAPPEENRANTA, JOUTSENON KESKUSTAAJAMAN OSAYLEISKAAVAN PÄIVITYS - PALOASEMA

Lappeenrannan kaupungin elinvoima ja kaupunkikehitys/kaupunkisuunnittelu on pyytänyt Etelä-Karjalan alueellisen vastuumuseon lausuntoa Joutsenon keskustaajaman osayleiskaavaluonnoksesta (paloasema).

Suunnittelualue sijaitsee Joutsenon Honkalahden kaupunginosassa. Yleiskaavamuutoksen tavoitteena on mahdollistaa paloaseman sijoittuminen hyvien kulkuyhteyksien välittömään läheisyyteen. Suunnittelualue rajautuu Teollisuustiehen, Veteraanikatuun ja valtatie 6:een. Osayleiskaavan päivitystä tehdään rinnakkain Veteraanikadun asemakaavan muutoksen kanssa.

Osayleiskaavatyössä tarkistetaan suunnittelualueen osalta osayleiskaavan merkinnät ja määräykset. Alue on voimassa olevassa oikeusvaikutteisessa osayleiskaavassa osoitettu suojaviheralueeksi.

Arkeologinen kulttuuriperintö

Suunnittelualueen rakentamiselta säilyneet osat ovat pieniä metsäsaarekkeitä, joilla ei sijaitse tunnettuja muinaisjäännöksiä tai muita arkeologisia kulttuuriperintökohteita. Potentiaalisia kohteita ei ole myöskään tunnistettavissa laserkeilausaineistosta tai vanhoista ilmakuvista. Museolla ei ole huomautettavaa suunnitelmasta arkeologisen kulttuuriperinnön osalta.

Rakennettu kulttuuriympäristö

Museo on lausunut Joutsenon keskustaajaman osayleiskaavan päivityksen osallistumis- ja arviointisuunnitelmasta 12.9.2022 (Dnro LPR/796/10.02.02/2022): Suunnittelualueella on voimassa 2013 vahvistettu Joutsenon keskustaajaman osayleiskaava 2030, jossa suunnittelualue on osoitettu palvelujen ja hallinnon alueeksi **P** ja

Hyvinvointi- ja sivistyspalvelut | Museotoimi

PL 239, 53101 Lappeenranta | Kristiinankatu 9 | puh. 05 6161

museot@lappeenranta.fi | www.lappeenranta.fi

suojaviheralueeksi **EV**. Keskustaajaman asemakaavassa vuodelta 2006 alue on osoitettu liikerakennusten korttelialueeksi **KL-1** ja suojaviheralueeksi **EV-2**. Suunnittelualueella ei ole sellaisia huomioon otettavia rakennusperintökohteita tai kulttuurimaisemia, joihin kaavamuuotos vaikuttaisi.

Lähistöllä sijaitsee 1930-luvulla rakennettu Joutsenon rautatieaseman alue, joka on Joutsenon keskustaajaman osayleiskaavaan liittyvässä rakennusinventoinnissa arvoitettu paikallisesti arvokkaaksi kohteeksi. Kohde on osoitettu yleiskaavassa suojelumerkinnällä **Sr-2/18**. Kohde sijaitsee metsäisellä alueella väljän etäisyyden päässä suunnittelualueesta, jolloin kaavamuutoksen vaikutus rautatieaseman maisemaan jää kohtuulliseksi. Muut Veteraanikadun rakennukset ovat 1950–1970-luvuilta. Lisäksi lähistöllä sijaitsee 1980-luvun liikerakennuksia. Museolla ei ole muuta huomautettavaa osayleiskaavaluonnoksesta rakennetun kulttuuriympäristön osalta.

ETELÄ-KARJALAN MUSEO

Asiakirjan ovat allekirjoittaneet rakennustutkija Kristiina Pesola, arkeologi Esa Hertell ja museotoimenjohtaja Päivi Partanen

Tiedoksi

Museovirasto / kirjaamo

Kaakkois-Suomen ELY-keskus / kirjaamo, Tuija Mustonen, Pertti Perttola

9.12.2022

Lappeenrannan kaupunki, elinvoima ja kaupunkikehitys
kirjaamo@lappeenranta.fi

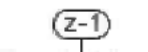
Lausuntopyynnöt 2 kpl 16.11.2022

**Luonnosvaihe, Veteraanikadun varren asemakaavan päivitys
LPR/792/10.02.03.00/2022 / Joutsenon keskustaaajaman osayleiskaavan päivitys –
paloasema LPR/796/10.02.02/2022,**

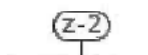
Kiitämme lausuntopyynnöstänne. Annamme yhden lausunnon samanaikaisesti nähtävillä oleviin asiakirjoihin (rinnakkain laadittavat asemakaava ja osayleiskaava).

Kaava-alueilla tai niiden läheisyydessä sijaitsevat Fingridin 2x110 kV voimajohdot Imatra (Vuoksi) - Luukkala/Imatra - Pulp (suunnittelutunnus on 1001) sekä Fingridin 2x110 kV voimajohdot Imatra-Pulp/Pulp-Yllikkälä (suunnittelutunnus 1129). Olemme lausuneet edellisestä vaiheesta 12.9.2022.

Voimajohdoista 2x110 kV voimajohdot Imatra-Pulp/Pulp-Yllikkälä sijoittuvat varsinaisen asemakaava-alueen itäreunaan. Asemakaavaluonnoksessa voimajohtoaluetta osoittaa kaksi alueen osan merkintää z-1 ja z-2. Merkintä on asianmukainen, mikäli kasvillisuuden korkeus katsotaan olennaiseksi asemakaavalla ohjattavaksi asiaksi. Voimajohtoalue on toki osin istutettava alueen osa. Ratkaisu voi jäädä kaavanlaatijan harkintaan.



Sähkölinjan johtoaukea, jolla kasvillisuuden korkeus ei saa ylittää 4 metriä.



Sähkölinjan reunavyöhyke, jolla kasvillisuuden korkeus ei saa ylittää 10 metriä.

Meillä ei ole muutoin huomautettavaa valmisteluaineistosta.

Tässä yleiskaavaa ja asemakaavaa koskevassa lausunnossa ei voida ottaa kantaa hankkeen teknisiin ratkaisuihin tai esimerkiksi paloaseman liikenteen turvallisuuteen voimajohtojen näkökulmasta. **Voimajohtoalueelle tai sen läheisyyteen sijoittuvasta rakentamisesta tulee pyytää Fingridistä erillinen risteämäläusunto.** Risteämä voi olla myös esimerkiksi tie, katu, alikulku, maanmuokkaustoimenpide, rakennelma tai rakennus, joka sijoittuu voimajohdon läheisyyteen. Risteämäläusunto tulee pyytää, vaikka suunnitelma olisi osoitettu kaavassa. Risteämäläusunnossa esitetään annettua kaavalausuntoa yksityiskohtaisemmin ne seikat ja turvallisuusnäkökohdat, jotka hankkeen suunnittelijan ja toteuttajan on voimajohdon kannalta otettava huomioon. Lausuntopyynnön voi lähettää osoitteeseen Fingrid Oyj, Risteämäläusunnot, PL 530, 00101 Helsinki tai sähköpostilla risteamalausunnot@fingrid.fi.

Fingrid Oyj

Katuosoite
Läkkisepäntie 21
00620 Helsinki

Postiosoite
PL 530
00101 Helsinki

Puhelin
030 395 5000

Faksi
030 395 5196

Y-tunnus 1072894-3, ALV rek.
etunimi.sukunimi@fingrid.fi
www.fingrid.fi

9.12.2022

Fingridin voimajohdot ovat maankäyttö- ja rakennuslain (132/1999) 22 § tarkoittamia voimajohtoja. Tämä lausunto koskee vain Fingrid Oyj:n voimajohtoja. Savon Voima Verkko voi kommentoida omistamansa johdon tarpeita.

Pyydämme lähettämään meille tietoa kaavan etenemisestä. Tätä kaavoitusasiaa Fingrid Oyj:ssä hoitaa Mika Penttilä puh. 030 395 5230.

Yleis- ja asemakaavat, joissa on Fingrid Oyj:n voimajohtoja tai muita toimintoja, pyydämme lähettämään lausunnolle mieluiten sähköisenä osoitteeseen kirjaamo@fingrid.fi tai kirjallisena osoitteella Fingrid Oyj, Maankäyttö ja ympäristö, PL 530, 00101 HELSINKI.

Ystävällisin terveisin

Fingrid Oyj
Maankäyttö ja ympäristö



Mika Penttilä
yksikön päällikkö

7.12.2022

Lappeenrannan kaupunki
Elinvoima ja kaupunkikehityksen toimiala
Kirjaamo
PL 11
53101 LAPPEENRANTA

Lausuntopyyntö 16.11.2022
LPR/792/10.02.03.00/2022 ja
LPR/796/10.02.02/2022

LAUSUNTO VETERAANIKADUN ASEMAKAAVAN ja TONTTIJAON MUUTOKSEEN SEKÄ JOUTSENON KESKUSTAAJAMAN OSAYLEISKAAVAN PÄIVITYKSEEN - paloasema

Asemakaavan muutos mahdollistaa paloaseman rakentamisen kaavamuuotosalueelle. Lappeenrannan Energiaverkkojen vesihuollon ja kaukolämmön verkostojen kannalta sijainti on epäedullinen. Kaukolämmön osalta liittyjälle tulee merkittäviä lisäkustannuksia kaukolämpöön liittymisestä.

Alueelle ei myöskään voida tarjota alueella jo olemassa olevan vesihuoltoverkoston kapasiteetin takia vastaavia liittymiä mitä viime aikoina Lappeenrantaan rakennetuille paloasemille on tarjottu. Lappeenrannan Energiaverkot pyytää tarkastelemaan tulevan paloaseman sijainnin uudelleen, jotta kaavamuutoksen aiheuttamat kustannukset verkostojen näkökulmasta eivät muodostuisi kohtuuttomiksi.

Lisäksi kaavan tulisi mahdollistaa puistomuuntamon rakentaminen alueelle.

Lappeenrannan Energiaverkot Oy:llä ei ole muuta huomautettavaa lausuttavasta suunnitelmasta.

LAPPEENRANNAN ENERGIAPERKOT OY

Petri Tikka
Verkostopäällikkö

Sillgren Tiia

Lähettäjä: Kylliäinen Ami <Ami.Kylliainen@lreoy.fi>
Lähetetty: maanantai 22. toukokuuta 2023 11.40
Vastaanottaja: Sillgren Tiia
Kopio: Veijovuori Matti; Kallio Päivi
Aihe: VL: Veteraanikadun paloasema

Moi
tässä kaavaan liittyvä lausunto veden osalta, mahdollisista kustannusjaoista liittymän rakentamiseen liittyen ei varmaan kaavalausunnossa tarvitse keskustella.

- Veteraanikadulle suunniteltu paloasema voidaan liittää vesihuoltoverkkoon. Paloaseman liittäminen vesijohtoverkkoon edellyttää merkittävää lisärakentamista, jotta paloasemalle voidaan taata riittävä vedensaanti säiliöiden täyttämistä varten.

T:amik

Lappeenrannan Energiaverkot Oy / lämpö ja vesi
verkostopäällikkö
Ami Kylliäinen
0400850645
<mailto:ami.kylliainen@lreoy.fi>

From: Deski /Telia Finland Oyj /Tampere
Sent: Fri, 18 Nov 2022 12:53:49 +0000
To: YP LPR Kirjaamo Lappeenrannan kaupunki
Subject: FW: Lausuntopyyntö - Joutsenon keskustaajaman osayleiskaavan päivitys, paloasema

Hei,

Suunnitelma-alueella on Telian infraa. Työstä ei saa aiheutua sille vahinkoa, eikä sen päälle saa asentaa mitään.

Kaapelikartat ja -näytöt tulee pyytää www.verkkoselvitys.fi kautta. Jos tulee tarvetta kaapelisiirroille, niin niistä on ilmoitettava 12 viikkoa ennen maanrakennustöiden aloitusta. Siirroista aiheutuneet kulut laskutetaan työn tilaajalta.

Terveisin,
Henrik Myller
Production Desk
Telia Company
p. 020 1332710
www.telia.fi/televerkko

From: Lind Taina <Taina.Lind@lappeenranta.fi>
Sent: torstai 17. marraskuuta 2022 10.40
To: Lind Taina <Taina.Lind@lappeenranta.fi>
Subject: Lausuntopyyntö - Joutsenon keskustaajaman osayleiskaavan päivitys, paloasema

Hei

Lappeenrannan kaupungin Elinvoima ja kaupunkikehitys toimialan kaupunkisuunnittelun vastuualue pyytää lausuntoanne osayleiskaavaluonnoksesta.

Lappeenrannan kaupunki on käynnistänyt Joutsenon keskustaajaman osayleiskaavan päivittämisen tulevan paloaseman alueella. Yleiskaavamuutoksen tavoitteena on mahdollistaa paloaseman sijoittuminen hyvien kulkuyhteyksien välittömään läheisyyteen.

Suunnittelualue rajautuu Teollisuustiehen, Veteraanikatuun ja Valtatie 6:n. Suunnittelualueen pinta-ala on noin 4,7 hehtaaria.

Pyydän huomioimaan oheisen lausuntopyyntöni.

Linkki kaava-aineistoon: <https://lappeenranta.fi/fi/Palvelut/Rakentaminen-ja-maankaytto/Kaavoitus/Vireilla-olevat-kaavat/Osayleiskaavat/Joutsenon-keskustaajaman-osayleiskaavan-paivitys-%E2%80%93-paloasema>



9.12.2022

LPR/796/10.02.02/2022

Lappeenrannan kaupunki
Elinvoima ja kaupunkikehitys/kaupunkisuunnittelu

Viite: Lausuntopyyntö 16.11.2022

ENNAKKOLAUSUNTO JOUTSENON KESKUSTAAJAMAN OSAYLEISKAAVAN PÄIVITYS – Joutsenon paloasema

Lappeenrannan kaupunki on käynnistänyt Joutsenon keskustaajaman osayleiskaavan päivittämisen tulevan paloaseman alueella. yleiskaavamuutoksen tavoitteena on mahdollistaa paloaseman sijoittuminen hyvien kulkuyhteyksien välittömään läheisyyteen. Suunnittelualue rajautuu Teollisuustiehen, Veteraanikatuun ja Valtatie 6:een.

Suunnittelualueen pinta-ala on noin 4,7 hehtaaria.

Osayleiskaavan muutosalue on osoitettu voimassa olevassa oikeusvaikutteisessa osayleiskaavassa suojaviheralueeksi (EV), joka muutetaan palveluiden ja hallinnon alueeksi (P) ja työpaikka-alueeksi (TP-1). Osayleiskaavan muutoksessa on huomioitu tielinjausten kevyen liikenteen reittien sekä voimalinjan jatkuvuus. Osayleiskaavan päivityksen rinnalla laaditaan Veteraanikadun asemakaavan muutosta, jonka tavoitteena on mahdollistaa uuden paloaseman rakentaminen alueelle sekä päivittää rakentamattoman liikerakennusten korttelin kaavamerkintöjä- ja määräyksiä ja edistää pohjaveden suojelua poistamalla polttoainejakeluaseman rakentamisen mahdollisuus liikekorttelista.

Lausunto:

Ympäristönsuojelupäällikkö Lappeenrannan kaupungin ympäristönsuojeluviranomaisena ilmoittaa lausuntonaan, ettei sillä ole huomautettavaa Joutsenon keskustaajaman yleiskaavaluonnoksesta

Sara Piutunen
ympäristönsuojelupäällikkö

Tämä asiakirja on allekirjoitettu digitaalisesti, allekirjoituksen voit tarkistaa Lappeenrannan seudun ympäristötoimen kirjaamosta.

Lappeenrannan seudun ympäristötoimi

PL 302, 53101 Lappeenranta | Pohjolankatu 14 | puh. (05) 6161 |
ymparistotoimi.kirjaamo@lappeenranta.fi | www.lappeenranta.fi



29.11.2022

LPR/796/10.02.02/2022

Lappeenrannan kaupunki
Elinvoima ja kaupunkikehitys/kaupunkisuunnittelu

Viite: Lausuntopyyntö 16.11.2022

YMPÄRISTÖTERVEYDEN LAUSUNTO JOUTSENON KESKUSTAAJAMAN OSAYLEISKAAVAN PÄIVITYKSESTÄ - PALOASEMA

Lappeenrannan kaupunki on käynnistänyt Joutsenon keskustaaajaman osayleiskaavan päivittämisen suunnitteilla olevan paloaseman alueella. Yleiskaavamuutoksen tavoitteena on mahdollistaa paloaseman sijoittuminen hyvien kulkuyhteyksien välittömään läheisyyteen. Suunnittelualue rajautuu Teollisuustiehen, Veteraanikatuun ja Valtatie 6:n.

Kaavan laadinnassa on tarkasteltu mm. elinympäristövaikutuksia, kuten meluasioita ja vaikutuksia pohjaveteen. Kaavamääräyksiä on annettu mm. melusta, radonista ja pohjaveden ja maaperän suojelusta.

Lausunto:

Lappeenrannan seudun ympäristötoimen ympäristöterveydenhuollon palveluyksikkö kunnan terveydensuojeluviranomaisena on tutustunut osayleiskaavaluonnokseen ja toteaa siitä seuraavaa:

Osallistumis- ja arviointisuunnitelman kuulemisvaiheessa on tullut kaavaselostuksen mukaan mielipide, jossa kaavamuutosta vastustetaan perusteluna mm. se, että hälytysajoneuvojen sireenien korkeat hälytysäänet häiritsevät ja heikentävät elinoloja ja elinympäristöä sekä lisäävät huomattavasti liikennemelua. Hälytysajoneuvojen merkinantolaitteiden äänenvoimakkuudesta on Traficomien määräys (TRAFICOM/527425/03.04.03.00/2019), jossa määritellään vaadittavat äänitasot merkinantolaitteille. Merkkiäänet ovat lakiin perustuva velvoite, eikä niiden voimakkuutta voida alentaa. Hälytysajoneuvojen aiheuttamat häiriöt asutukselle ovat lyhytkestoisia, mutta voivat esim. yöaikaan häiritä unta. Haittoja voidaan vähentää suunnittelemalla paloaseman tieliittymät ja kulkureitit huomioiden lähistöllä oleva asutus. Terveysuojeluviranomainen toteaa, että oikein suunniteltujen, sijoitettujen ja käytettyjen akustisten hälytys- ja varoituslaitteiden äänet eivät ole terveydensuojelulain soveltamisalueeseen kuuluvaa melua

Päivi Roine
terveysvalvonnan johtaja

Tämä asiakirja on allekirjoitettu digitaalisesti, allekirjoituksen voit

Lappeenrannan seudun ympäristötoimi

PL 302, 53101 Lappeenranta | Pohjolankatu 14 | puh. (05) 6161 |

ymparistotoimi.kirjaamo@lappeenranta.fi | www.lappeenranta.fi

tarkistaa Lappeenrannan seudun ympäristötoimen kirjaamosta.



Lausunto

8.12.2022

Dnro
LPR/796/10.02.02/2022

Kaupunkisuunnittelu

Lausuntopyyntö 16.11.2022

Joutsenon keskustajaman osayleiskaavan päivitys - paloasema

Lappeenrannan kaupungin elinvoiman ja kaupunkikehityksen kadut ja ympäristö -vastuualueella ei ole huomautettavaa otsikon mukaiseen osayleiskaavan päivitykseen liittyen.

Olli Hirvonen
Kaupungininsinööri

Tämä asiakirja on allekirjoitettu digitaalisesti, allekirjoituksen voit tarkistaa Lappeenrannan kaupungin kirjaamosta.



Päiväys
23.11.2022

Lappeenrannan kaupunki
Elinvoiman ja kaupunkikehityksen toimiala
Kirjaamo
PL 11
53101 Lappeenranta

LPR/796/10.02.02/2022
Lausuntopyyntö 16.11.2022

LPR/796/10.02.02/2022 Joutsenon keskustajaman osayleiskaavan päivitys - paloasema

Osayleiskaavamuutoksen tavoitteena on mahdollistaa paloaseman sijoittuminen hyvien kulkuyhteyksien välittömään läheisyyteen.

Maaomaisuuden hallinnalla ei ole huomautettavaa osayleiskaavan muutosluonnokseen.

Lappeenrannassa 23.11.2022

Riitta Ruutiainen
kaupungingeodeetti

Tämä asiakirja on allekirjoitettu digitaalisesti, allekirjoituksen voit tarkistaa Lappeenrannan kaupungin kirjaamosta.



Päiväys

Dnro

LPR/796/10.02.02/2022

Lappeenrannan kaupunki
Elinvoiman ja kaupunkikehityksen toimiala,
kirjaamo / kaupunkisuunnittelu

Lausuntopyyntö 16.11.2022

Joutsenon keskustaajaman osayleiskaavan päivitys -paloasema

Lappeenrannan kaupunki on käynnistänyt Joutsenon keskustaajaman osayleiskaavan päivittämisen tulevan paloaseman alueella. Yleiskaavamuutoksen tavoitteena on mahdollistaa paloaseman sijoittuminen hyvien kulkuyhteyksien välittömään läheisyyteen. Suunnittelualue rajautuu Teollisuustiehen, Veteraanikatuun ja Valtatie 6:n.

Lappeenrannan kaupungin Elinvoima ja kaupunkikehitys toimialan kaupunkisuunnittelun vastuualue pyytää lausuntoa osayleiskaavaluonnoksesta viimeistään 9.12.2022 mennessä.

Rakennusvalvonta ilmoittaa, että vireillä olevasta Joutsenon keskustaajaman osayleiskaavan luonnoksesta, rakennusvalvonnalla ei ole huomautettavaa.

Lappeenrannassa 9.12.2022

Päivi Salminen
rakennustarkastaja

Vanhusneuvoston lausunto:

LPR/796/10.02.02/2022 Joutsenon keskustaajaman osayleiskaavan päivitys – paloasema

On hyvä, että Joutsenon keskustaajaman osayleiskaavan päivitys mahdollistaa palveluverkon kehittämisen ja uuden paloaseman rakentamisen. Näin paloaseman sijainti palvelee Suur-Saimaan alueen saavuttamista vaara - ja onnettomuustilanteissa.

EHDOTUSVAIHEEN LAUSUNNOT

From: Mustonen Tuija (ELY)
Sent: Tue, 15 Aug 2023 12:05:06 +0000
To: YP LPR Kirjaamo Lappeenrannan kaupunki
Cc: Perttola Pertti (ELY); JL LPR Museot; Saarilahti Sini; Hertell Esa; topi.suomalainen@ekarjala.fi; Könönen Siru (ELY); Tanska Tuula (ELY); Pimiä Maarit; Veijovuori Matti; Kauhanen Annamari
Subject: VS: Kaakkois-Suomen ELY-keskuksen lausunto asemakaavaehdotuksesta, Asemakaavan ja tonttijaon muutos, Platanin talon ja Anni Swanin puiston asemakaavan muutos, Lappeenranta

Lausuntopyyntöne 21.6.2023 (LPR/796/10.02.02/2022 ja LPR/792/10.02.03.00/2022)

Kaakkois-Suomen ELY-keskuksen lausunto asema- ja yleiskaavaehdotuksista, Asemakaava, Veteraanikadun asemakaavan muutos ja tonttijako, Honkalahti, Joutseno, Lappeenranta sekä Yleiskaava, Joutsenon keskustaaajaman osayleiskaavan päivitys, paloasema, Honkalahti, Joutseno, Lappeenranta

Lappeenrannan kaupunki pyytää Kaakkois-Suomen ELY-keskukselta lausunnot otsikon mukaisista kaavaehdotuksista. Kaavamutoksilla mahdollistetaan paloaseman rakentaminen Joutsenoon.

Kaakkois-Suomen ELY-keskus on antanut ennakkolausuntonsa kaavahankkeista 9.9.2022. Lausunnossa esiin tuodut tarkennus- ja lisäselvitystarpeet on huomioitu kaavaehdotuksissa.

Kaakkois-Suomen ELY-keskus toteaa, että asemakaavan muutos on ansiokkaasti laadittu. Asema- ja yleiskaavan muutokset toteuttavat valtakunnallisia alueidenkäyttötavoitteita ja MRL:n mukaiset asema- ja yleiskaavan sisältövaatimukset toteutuvat hyvin.

t:

Tuija Mustonen

Arkkitehti
tuija.mustonen(at)ely-keskus.fi
0295 029 201 vaihde 0295 029 000

Ympäristö ja luonnonvarat

Kaakkois-Suomen elinkeino-, liikenne- ja ympäristökeskus
Salpausselänkatu 22, PL 1041, 45101 KOUVOLA
kirjaamo.kaakkois-suomi(at)ely-keskus.fi
www.ely-keskus.fi/kaakkois-suomi | [Kaakkois-Suomen ELY-keskus Twitterissä](#) | [ELY-keskus Facebookissa](#)

Tämä viesti on tarkoitettu ainoastaan henkilölle tai yhteisölle, jolle se kuuluu. Viesti saattaa sisältää luottamuksellista tietoa. Jos olet saanut viestin erehdyksessä, sinulla ei ole siihen käyttöoikeutta. Tässä tapauksessa ilmoita siitä lähettäjälle ja poista viesti postilaatikostasi.

4.8.2023

79/07.00.01/2023

Lappeenrannan kaupunki, kaupunginhallitus
kirjaamo@lappeenranta.fi

Viite: LPR/796/10.02.02/2022

Lausunto: Joutsenon keskustaajaman osayleiskaavan päivitys - paloasema, kaavaehdotus

Suunnittelualue:

Suunnittelualue sijaitsee Lappeenrannan Joutsenossa, n. 1 km Joutsenon keskustasta länteen. Suunnittelualue sijoittuu Valtatie 6:n ja rautatien väliin. Suunnittelualueen pinta-ala on noin 4,7 hehtaaria.

Kaavan tavoite:

Yleiskaavamuutoksen tavoitteena on mahdollistaa paloaseman sijoittuminen hyvien kulkuyhteyksien välittömään läheisyyteen.

Kaavoitustilanne:

Maakuntakaavassa alue on osoitettu C-merkinnällä keskustatoimintojen alueena, TP-1-merkinnällä tuotantotoiminnan ja palveluiden alueena, kk-merkinnällä kaupunki-/taajamarakenteen kehittämisen kohdealueena ja lk-merkinnällä kasvukeskusalueen laatukäytävänä.

Joutsenon keskustaajaman osayleiskaavassa alue on osoitettu suojaviheralueena (EV).

Asemakaavassa alue on osoitettu suojaviheralueena (EV-2) ja katualueina.

Yleiskaavan sisältö:

Suunnittelun paloaseman alue on osoitettu P-merkinnällä palvelujen ja hallinnon alueena ja alueen länsiosa TP-1-merkinnällä työpaikka-alueena.

Asian aiempi käsittely:

Etelä-Karjalan liitto on antanut lausunnon kaavaluonnoksesta 9.12.2022. Etelä-Karjalan liitolla ei ollut huomautettavaa kaavaluonnoksesta. Kaavaehdotus on samansisältöinen kuin kaavaluonnos.

Maakuntakaavan huomioiminen:

Kaavaehdotuksessa esitetty maankäyttö soveltuu maakuntakaavan C- ja TP-1-alueelle. Kaavaehdotuksen mukainen maankäyttö eheyttää olemassa olevaa yhdyskunta- ja taajamarakennetta maakuntakaavan laatukäytävän

4.8.2023

79/07.00.01/2023

ja kehittämisen kohdealueen suunnittelumääräyksen mukaisesti.
Suunnittelualueelle on toteutettavissa turvalliset liikenneyhteydet.
Kaavaratkaisu on maakuntakaavan mukainen.

Lausunto kaavaehdotuksesta:

Etelä-Karjalan liitolla ei ole huomautettavaa kaavaehdotuksesta.

Satu Sikanen
maakuntajohtaja

Topi Suomalainen
aluesuunnittelupäällikkö